

# COVID-19: POURQUOI LES PERSONNES RÉFUGIÉES ET EN DEMANDE D'ASILE SONT-ELLES PLUS TOUCHÉES?



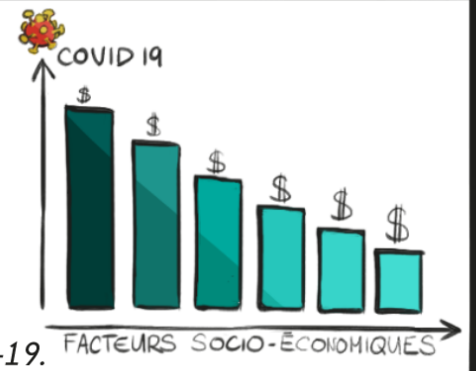
Les personnes racisées et issues des communautés minoritaires sont plus à risque d'être exposées, d'être contaminées, de développer des complications, et de décéder de la COVID-19.



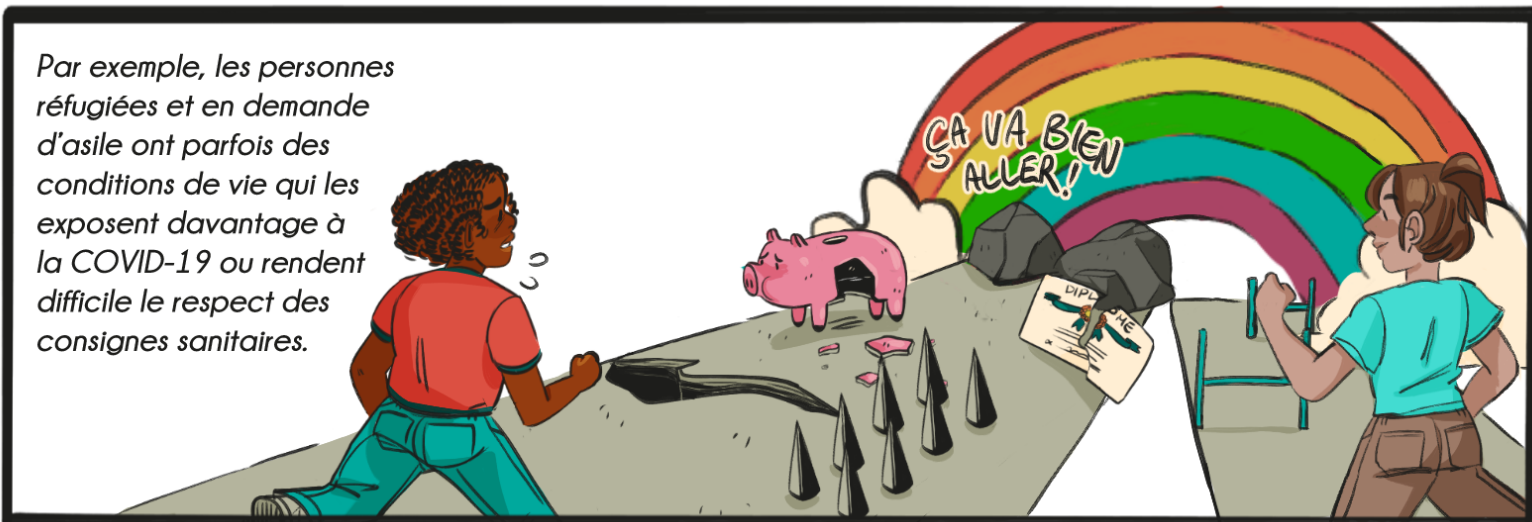
Ces vulnérabilités peuvent être expliquées par les **déterminants sociaux de la santé**. Ce sont les facteurs sociaux et économiques ayant une influence sur le bien être et la santé physique.



Certains de ces facteurs touchent davantage les personnes réfugiées et en demande d'asile, et jouent un rôle dans le risque d'attraper la COVID-19.

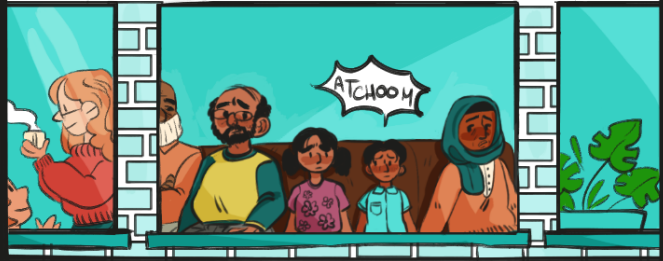


Par exemple, les personnes réfugiées et en demande d'asile ont parfois des conditions de vie qui les exposent davantage à la COVID-19 ou rendent difficile le respect des consignes sanitaires.



# AVOIR UN STATUT SOCIO-ÉCONOMIQUE FAIBLE INFLUENCE LA VIE QUOTIDIENNE

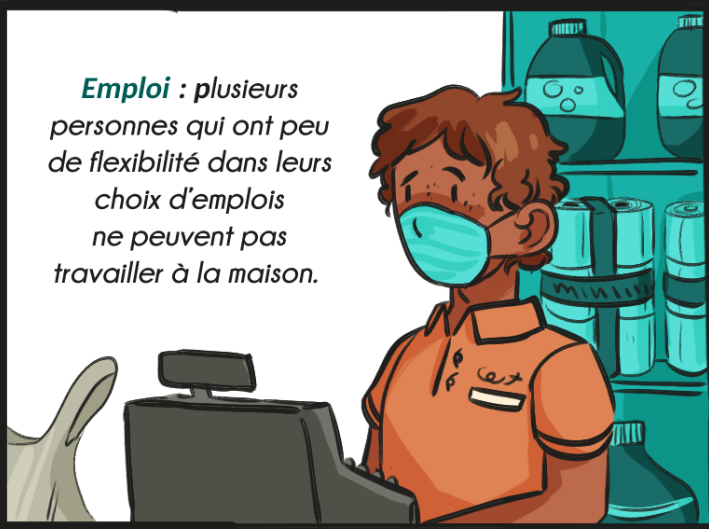
**Logement** : vivre à plusieurs dans un logement petit ou insalubre nuit à la capacité de maintenir la distanciation physique.



Ce n'est pas parce que les personnes ne souhaitent pas respecter les mesures de protection, mais bien parce que ce n'est pas toujours possible.



**Emploi** : plusieurs personnes qui ont peu de flexibilité dans leurs choix d'emplois ne peuvent pas travailler à la maison.



Les personnes réfugiées et en demande d'asile travaillent souvent en première ligne: en soins de santé, en manufacture, en usine, etc.



Ces emplois sont souvent précaires. Les travailleurs n'ont pas toujours le droit à des congés de maladie : ils risquent de perdre leur emploi ou de subir des pertes financières s'ils ne se rendent pas au travail.

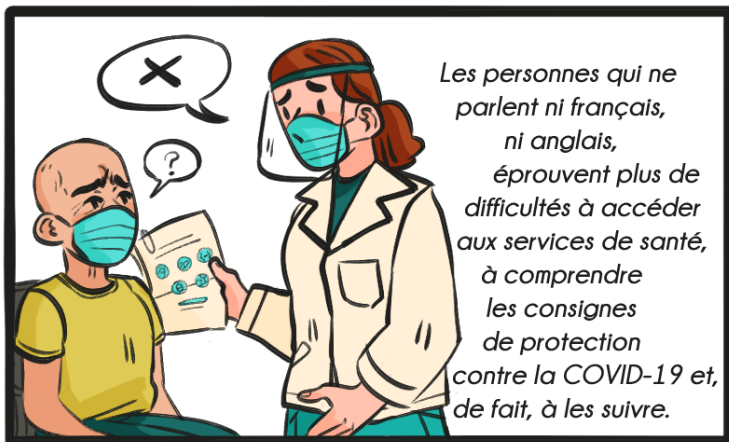


De plus, devoir se déplacer en transport en commun et envoyer ses enfants en garderie parce qu'on travaille, limitent aussi la possibilité d'adhérer aux consignes de distanciation physique.





# LES SERVICES DE SANTÉ NE SONT PAS ADAPTÉS POUR TOUS



Lors de la première vague, les professionnels et les proches qui habituellement interprétaient pour elles et les aidaient ne pouvaient plus entrer dans l'hôpital en raison des consignes sanitaires.



Ces facteurs ont empêché certaines personnes vulnérables de recevoir des soins de santé adéquats.

## LES INCIDENCES DU RACISME ET DE LA DISCRIMINATION ONT AUGMENTÉ DEPUIS LE DÉBUT DE LA PANDÉMIE



Nourries par la discrimination, les inégalités socio-économiques s'accroissent et mènent à des risques accrus d'attraper la COVID-19.



Illustrations: Mer Gauthier

[www.CERDA.info](http://www.CERDA.info)

Au final, c'est vrai que la COVID-19 affecte la vie de tout le monde... Mais à cause des déterminants sociaux de la santé, tout le monde n'est pas touché de la même façon.