

LES PERSONNES MIGRANTES PRÉCAIRES EN ITINÉRANCE

CAS DE FIGURES ET DÉFIS



Mdp
MAISON DU PÈRE

Joseph Achille Tiedjou

Duane Mansveld

Intervenant et coordonnateur, prévention de
l'itinérance

- Statuts migratoires précaires : une introduction
- Offre de services, prévention de l'itinérance à la Mdp
- Quelques causes du recours aux services de la Mdp
- Statuts migratoires précaires en itinérance: trois cas de figures et de nombreux défis

STATUTS TEMPORAIRES

- Toute personne qui a obtenu un visa du Canada pour une durée prédéterminée à titre de visiteur, de travailleur temporaire ou d'étudiant étranger.
- À l'expiration de son visa, la personne peut demander un renouvellement ou si elle se qualifie, une demande de résidence permanente.
- Si la personne demeure au Canada à l'expiration de son visa elle est considérée en situation irrégulière.



Prévention

Résidence
pour aînés

87

Réinsertion
sociale

40

Urgence et
référencement
(CAHR)

106

Stabilité résidentielle
avec accompagnement

Accompagnement social (50)
Projet l'Envolée (17)

Soutien Communautaire
Maison Wolfe (57)

Pavillon Robert-Lemaire (54)

Projet Logement Montréal (226)

404

Accès
Santé

30

667

solutions
d'hébergement

SERVICE DE PRÉVENTION

- » Le service de prévention de Maison de Père est surtout mis en place pour éviter que les participants aient recours à nos lits d'urgence.
- » 86% de nos demandes de services viennent des services de santé et services sociaux et des organismes communautaires.
- » La prévention en quelques chiffres 2023/2024 :
 - 136 demandes traitées
 - 7411 interventions (rencontres par téléphone ou en personne, référencement en logement, orientation vers des ressources adaptées) réalisées pour prévenir l'itinérance



LE RECOURS AUX SERVICES DE LA MDP

Vulnérabilités au niveau du logement (pas de bail)

Enjeux de consommation

Hospitalisation

Personnes vulnérables à faible revenu (aide sociale)

Problèmes de santé mentale

Prison

Personnes qui ont une interdiction de contact et perdent l'accès à leur logement

PERSONNES MIGRANTE PRÉCAIRES À LA MDP : CAS DE FIGURES

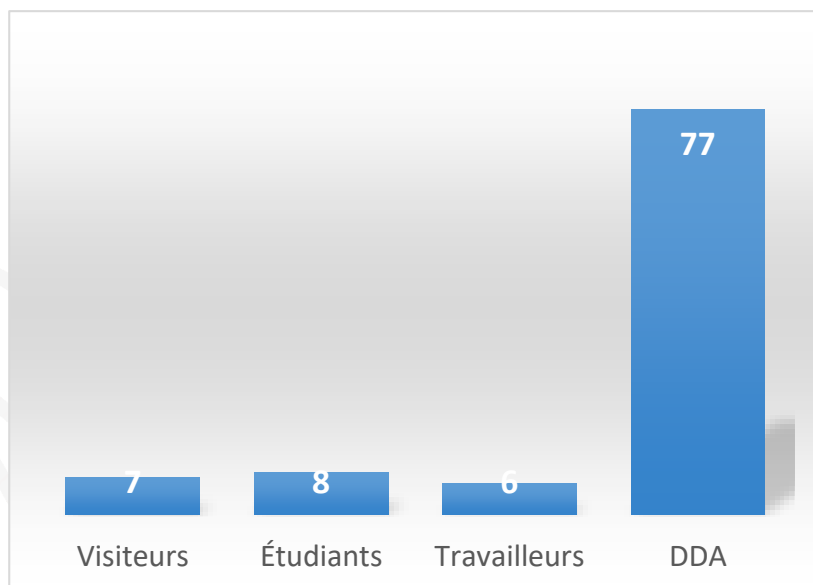
Ramo, 43 ans s'est fait congédier par son employeur, est venu dans les services d'hébergement d'urgence de la Mdp, il a pu ouvrir son permis, s'est retrouvé un travail dans son domaine et a pu quitter le CAHR après 4 mois.

Wahlia, 87 ans, demandeur d'asile en appel, il vivait dans un appartement qu'il a perdu, il est depuis huit mois dans un studio de réinsertion sociale, il a des soucis de santé physique et l'attente de son appel exacerbe son niveau de stress

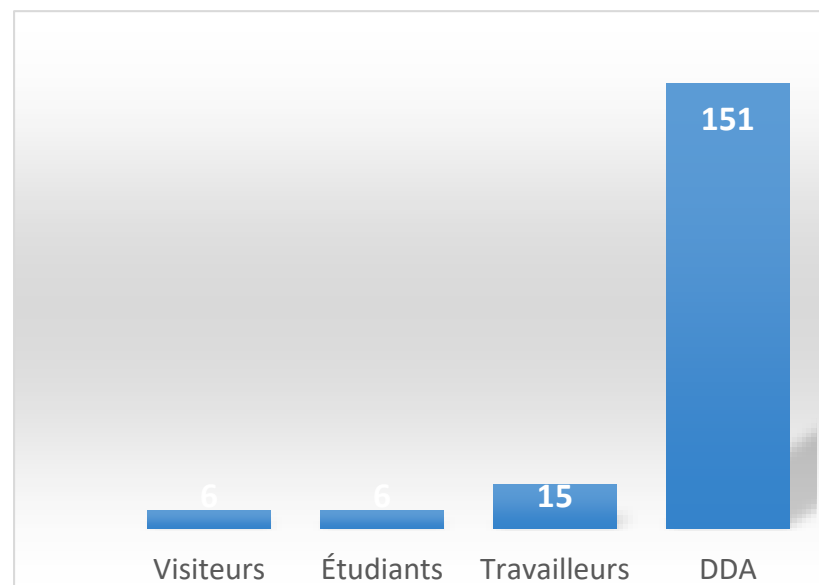
Kodjo 47 ans, référé par PRAIDA, est à la Mdp depuis Août 2024. Il n'a toujours pas le document du demandeur d'asile ni le permis de travail.

PERSONNES MIGRANTES PRÉCAIRES À LA MDP: QUELQUES CHIFFRES

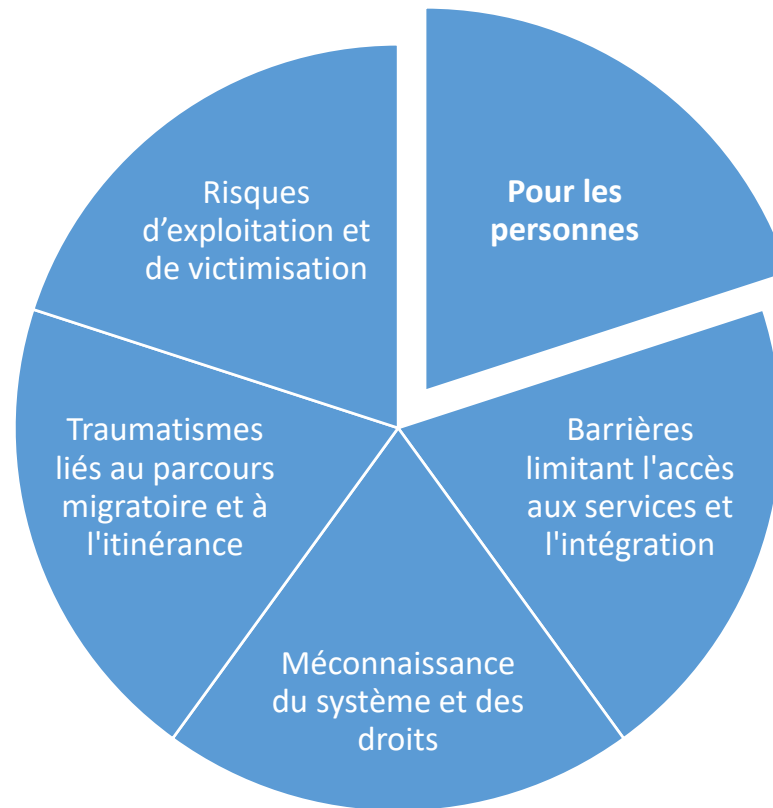
- 2022-2023



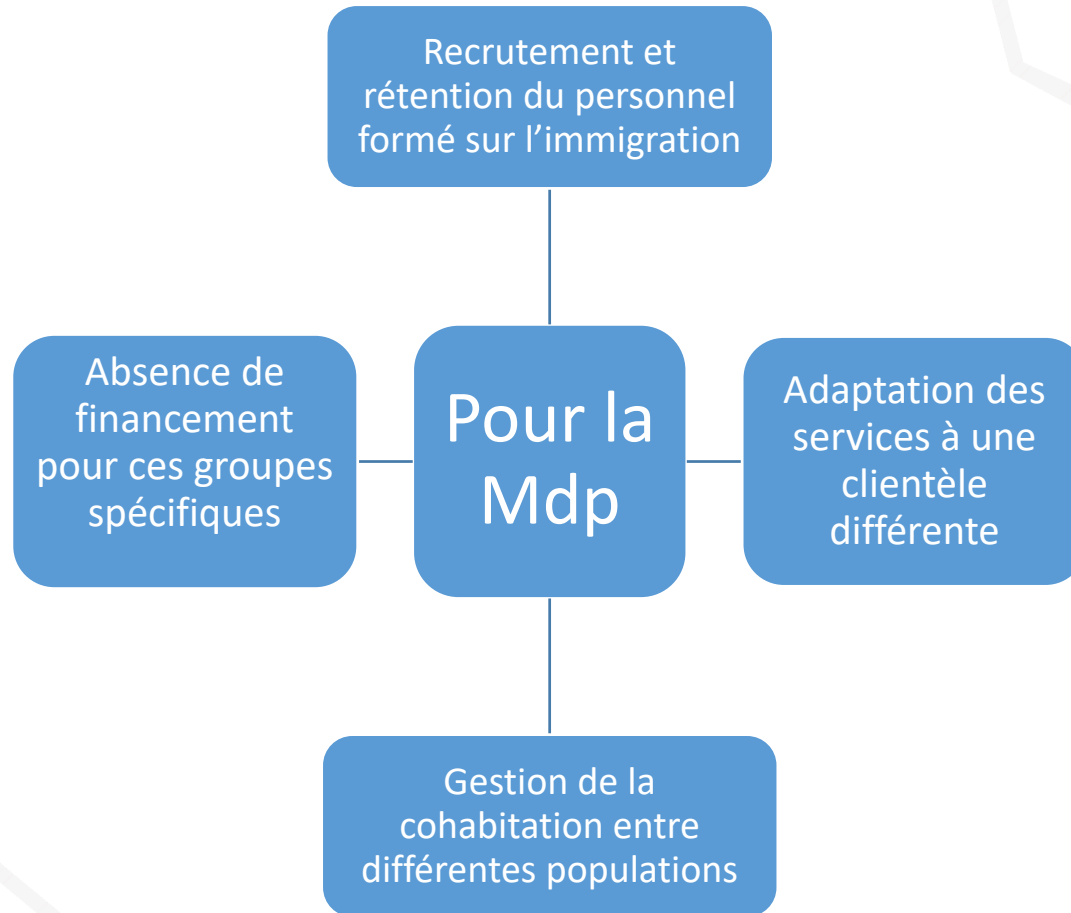
- 2023-2024



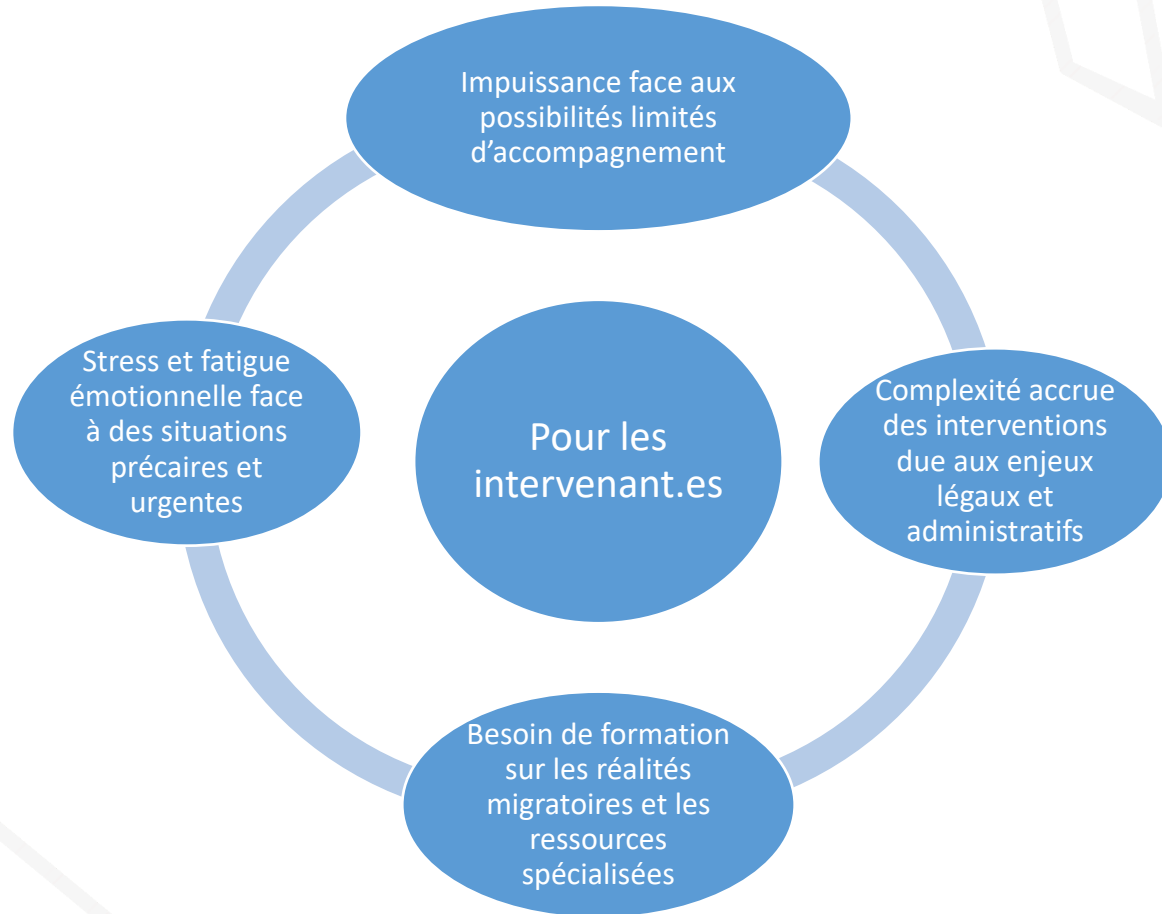
LES PERSONNES MIGRANTES PRÉCAIRES EN ITINÉRANCE: DÉFIS



LES PERSONNES MIGRANTES PRÉCAIRES EN ITINÉRANCE: DÉFIS

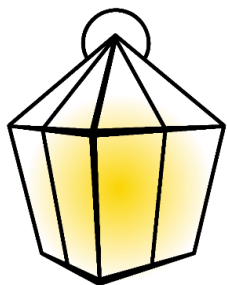


LES PERSONNES MIGRANTES PRÉCAIRES EN ITINÉRANCE: DÉFIS



PISTES DE RECOMMANDATIONS

- » Faciliter l'accès des personnes migrantes précaires au logement social par exemple via les PSL-U
- » Développer les hébergements d'urgence ou de transition pour les personnes migrantes précaires
- » Augmenter les financements des organismes communautaires dédiés à l'hébergement des personnes migrantes précaires
- » Renforcer la collaboration intersectorielle entre les services d'immigration, les organismes communautaires pour une meilleure prise en charge des personnes



Mdp
MAISON DU PÈRE

550, boul. René-Lévesque Est
Montréal Québec H2L 2L3

514 845-0168

maisondupere.org

ACCÈS PRO



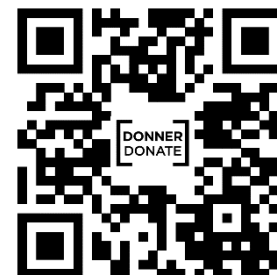
SITE WEB



LINK TREE



DONNER !





PRAIDA

Programme régional d'accueil et
d'intégration des demandeurs d'asile

Trajectoire d'une personne qui demande asile et risque d'itinérance

Colloque CERDA – Trajectoires de vie, trajectoires de services
23 octobre 2024

Alexis Jobin-Théberge, conseiller cadre PRAIDA

Plan de la présentation

- Le mandat et la mission du PRAIDA
- Le processus d'accueil et d'intégration
- Les volumes récents
- La réalité post-pandémique
- Les personnes qui demandent asile et itinérance : quels sont les enjeux?
- Situations complexes : solutions complexes
- Groupe de travail *ad hoc*

**“Chacun a droit
à la vie, à la
liberté et à la
sécurité de sa
personne”**

***Charte canadienne des droits
et libertés, article 7**

Le mandat et la mission

Mandaté par le MSSS pour offrir des services psychosociaux et de santé aux personnes en demande d'asile.

Mandat unique au Canada comptant sur plus de 60 ans d'expertise!

Offre de services

- Accueil psychosocial
- Accueil santé
- Hébergement temporaire (à l'arrivée)
- Suivi psychosocial
- Prise en charge des MNA
- Représentation désignée
- Bilan de santé des réfugiés
- Soutien au professionnels et formations



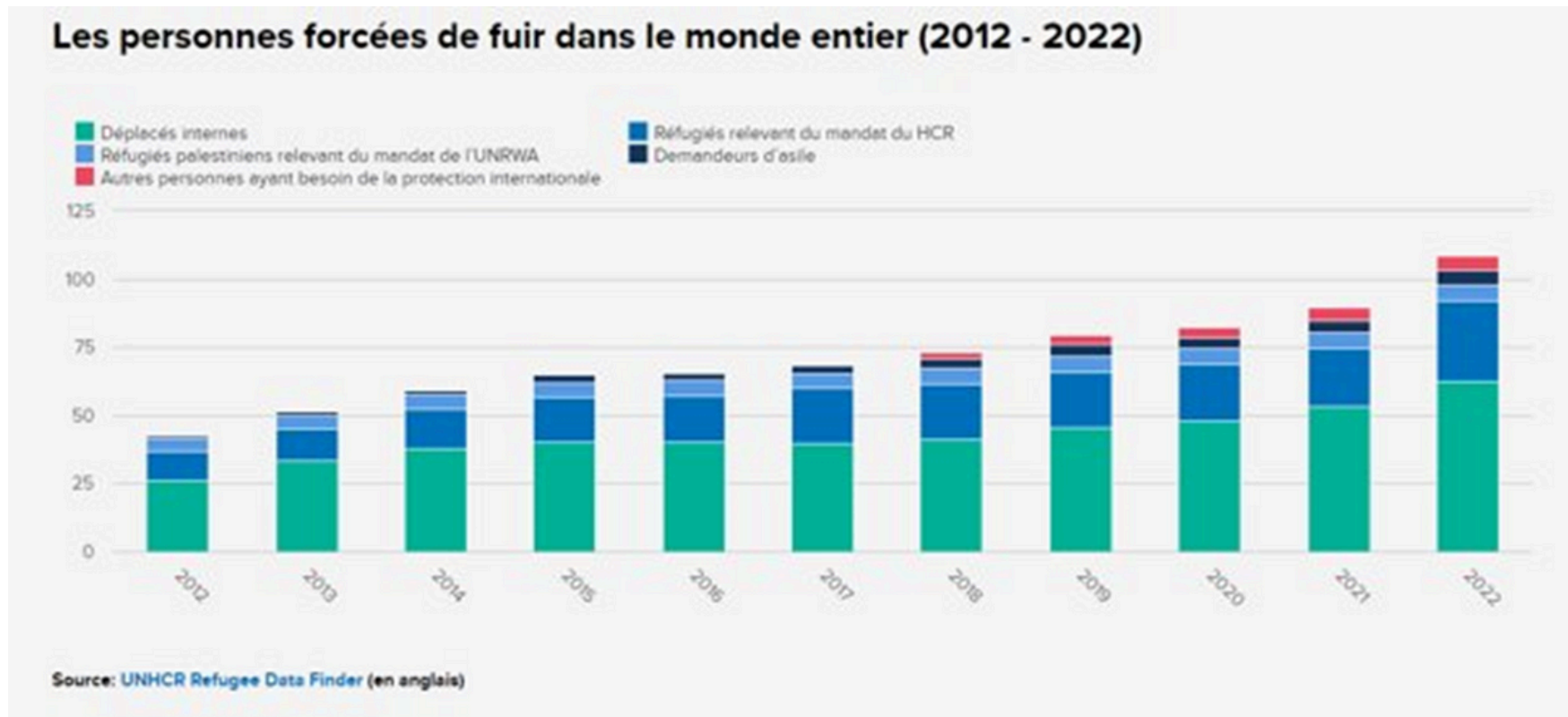
Le processus d'accueil et d'intégration

Une structure d'accueil **spécifique** pour répondre aux besoins des personnes qui demandent asile



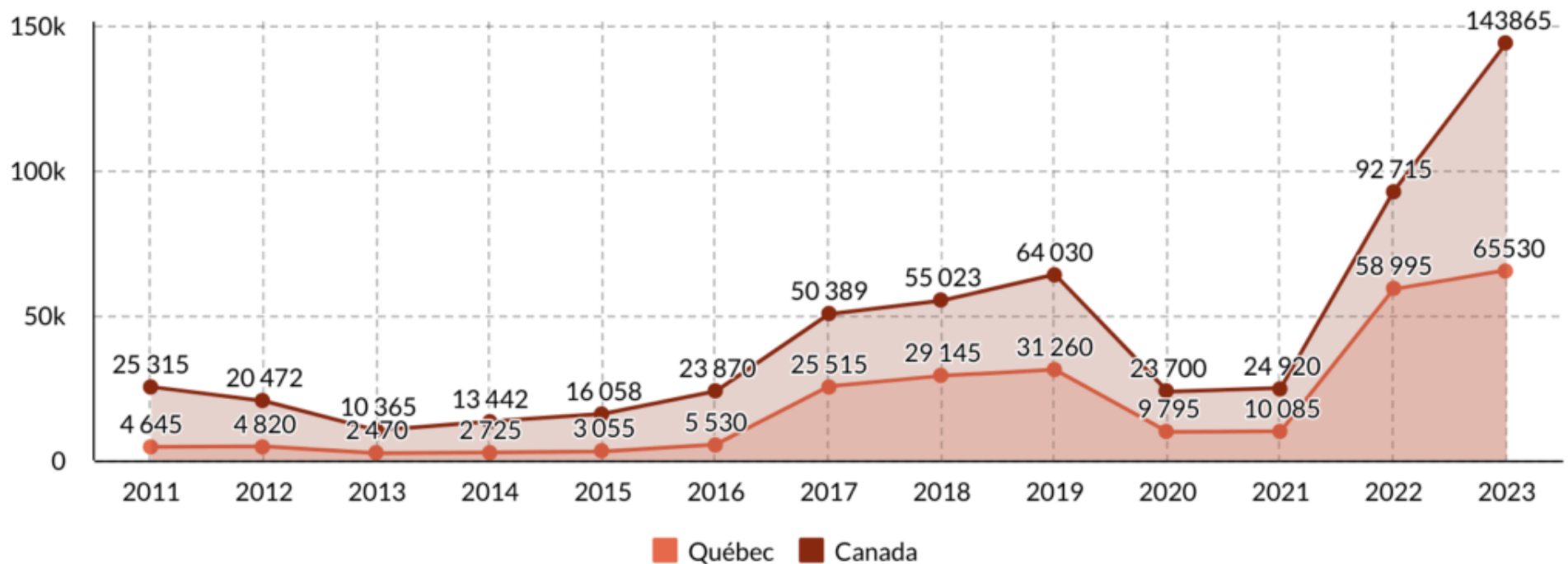
... Une structure qui contribue à prévenir des situations d'itinérance

Les volumes récents: au niveau mondial



2023 = 118 millions de personnes forcée de fuir

Les volumes récents : au Québec et au Canada



Janvier à septembre 2024:

Québec = 41 415

Ontario = 62 745

Canada = 119 305

Réalités post-pandémique

- Depuis 2022, capacité maximale de l'hébergement temporaire à **1150 places**
 - IRCC prend en charge le surplus (réservation de chambres d'hôtels)
- Mars 2023, mise en vigueur du **Protocole additionnel à l'ETPS**
 - "Fermeture" du chemin Roxham - sauf exceptions ETPS
 - Changement des modes d'arrivée (aéroport et demandes internes)



14%



42%



44%



20% PRAIDA & IRCC

Janvier à
septembre 2024

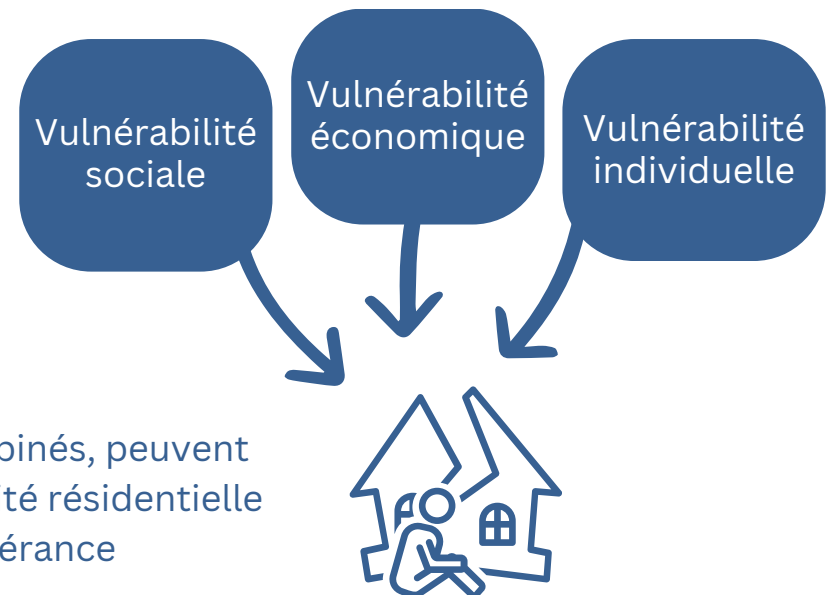


Les personnes qui demandent asile et itinérance: quels sont les enjeux?

Peuvent présenter les mêmes facteurs de risques que le reste de la population du Québec (problèmes de santé physique ou mentale, isolement, faible revenu, scolarisation, etc.)

S'ajoutent à cela, d'autres facteurs propres à leur statut, qui exacerbent les risques déjà existants:

- Arrivée récente au Québec
- Perte de repères
- Statut d'immigration
- Appartenance à une minorité ethnique:
 - Barrière linguistique
 - Discrimination



Situations complexes : solutions complexes



Collaboration intersectorielle : Nécessaire

- Respect des mandats respectifs
- Partage d'information en temps réel



Sensibilisation et formation



Approche de soutien et d'entraide (interne et externe)

Et... amélioration continue des pratiques et des politiques publiques

Groupe de travail *ad hoc*

Itinérance – personnes réfugiées et en demande d'asile

Quelques pistes d'action

- Bonifier les services de soutien en hébergement et en logement
- Consolider et diversifier les places d'hébergement et de logement
- Rendre accessibles les programmes de maintien en logement pour les demandeurs d'asile
- Assurer un accès équitable aux hébergements d'urgence
- Renforcer la communication entre les acteurs de l'immigration et de l'itinérance
- Établir un protocole de référence inter-organismes

Pour toutes questions, n'hésitez surtout pas à nous contacter!

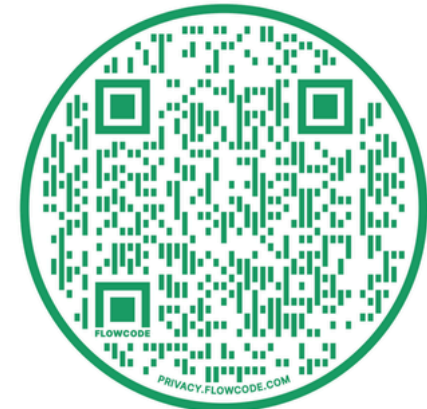
Obtenez du soutien via notre
boîte vocale

 514-484-7878, poste 64850



Assistez à notre
formation!

 En ligne



**Merci de votre
attention!**

La complexité de l'itinérance: étude de cas à partir des expériences du passage à l'itinérance chez les hommes

Philippe-Benoit Côté, Ph. D.

Professeur, département de sexologie, UQAM

Colloque du CERDA

Trajectoire de vie, trajectoires de services

23 octobre 2024



Définition de l'itinérance: un
phénomène social complexe

Définition de l'itinérance

- ▶ « Un processus de **désaffiliation sociale** et une **situation de rupture sociale** qui se manifestent par la difficulté pour une personne d'avoir un **domicile stable, sécuritaire, adéquat et salubre** en raison de la faible disponibilité des logements ou de son incapacité à s'y maintenir et, à la fois, par la difficulté de maintenir des rapports fonctionnels, stables et sécuritaires dans la communauté. L'itinérance s'explique par la combinaison de **facteurs sociaux et individuels** qui s'inscrivent dans le **parcours de vie** des hommes et des femmes » (Gouvernement du Québec, 2014, p. 30)

Complexité de l'itinérance: un phénomène multifactoriel

▶ **Facteurs structurels**

- ▶ Ex.: un manque de revenu adéquat, des problèmes d'accès à un logement abordable, l'expérience de la discrimination (homophobe, transphobe, etc.)

▶ **Facteurs institutionnels**

- ▶ Ex.: intimidation dans les écoles, une planification de sortie inadéquate des hôpitaux, des prisons et des établissements de soins de santé mentale et de toxicomanie, et un manque de soutien aux immigrants et réfugiés

▶ **Facteurs interpersonnels**

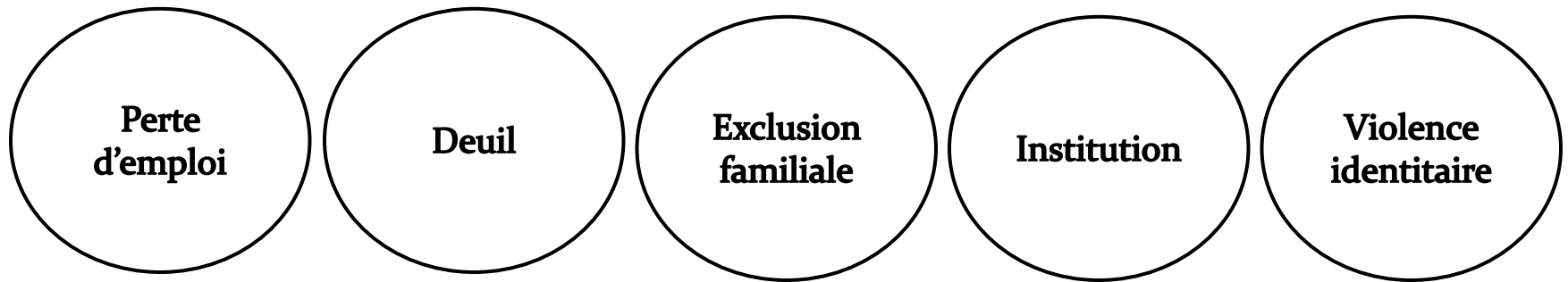
- ▶ Ex.: la violence familiale (physique, psychologique, sexuelle), les problèmes de santé mentale d'autres membres de la famille, conflits conjugaux, rupture conjugale

▶ **Facteurs individuels**

- ▶ Ex.: des problèmes de santé mentale, la dépendance aux substances, des problèmes de santé physique ou des handicaps

Passage à l'itinérance chez les hommes: un exemple de la complexité

Le passage à l'itinérance chez les hommes: Cinq trajectoires (1)



Sources: Côté et al, 2023



Perte d'emploi: « un sentiment d'inutilité »

Consommation de substances

- Entraîne des absences, congédiements
- Incapacité de payer le loyer, endettement
- Augmentation de la consommation

« La consommation et tout ça, c'est une combinaison de choses qui a fait que je me suis retrouvé dans l'itinérance. Perte de loyer, perte de job, consommation... Les seules difficultés que j'ai déjà eues avec le travail, c'est par rapport à la consommation. [...] ça m'amenait des difficultés au travail, des fois des absences pis des choses de même. » - Christopher, 61 ans, Montréal

Événements subits

- Fermeture d'usine, faillites, accidents de travail
- Incapacité de payer le loyer
- Impression d'avoir tout perdu, impuissance

« J'ai eu un accident de travail et je ne me suis jamais remis de ça. Après ça, ils se sont aperçus que je faisais vraiment de l'anémie... Tout ça m'empêchait de retourner au travail. Fac là [mon ex conjointe] elle me traitait de paresseux, nanana... "Ce n'est pas vrai que t'as mal". Esti ahhh [soupir]... » - Louis, 65 ans, Laurentides

Deuil:

« l'impression de tout perdre »

Séparation conjugale

- Engendre souffrance, détresse psychologique
- Impression de tout perdre, solitude, isolement
- Perte d'emploi, perte du logement

« Quand on s'est séparés, j'avais une entreprise. Pis quand j'me suis séparé j'ai comme tout perdu. J'suis tombé, vraiment. J'me suis retrouvé à la rue... Ben [la consommation], c'est une des causes de la rupture en fait là. Ouais [ça a dégénéré après] pas mal. Parce qu'après ça je n'ai pas eu vraiment d'appart, j'ai été in and out, t'sais je n'ai jamais eu de stabilité après. » - Frédéric, 40 ans, Mauricie–Centre-du-Québec

Décès de personnes significatives

- Grande souffrance
- Dépossédés des personnes qui les aidaient
- Défi de santé mentale

« C'est moi qui suis parti en itinérance. J'ai tout abandonné pour m'en aller ailleurs. [...] J'ai tout le temps vécu dans la rue. [À partir] de 21 ans. Ouais, quand ma copine est morte... C'est dur à prendre, très dur, mais je n'ai pas le choix, il faut continuer à vivre. Je sais qu'elle n'aurait pas aimé ça que je me suicide non plus. » - Steve, 48 ans, Montréal



Exclusion familiale:

« se préparer à une vie de misère »

Fuite de la violence

- Violence physique, psychologique, sexuelle
- Perpétrée par la famille, fuite pour se protéger
- Famille choisie dans la rue

« J'étais un enfant battu par [mon beau-père], et je suis parti à l'âge de 17 ans de chez mes parents et je me suis enfui... C'est sûr que ça a eu un impact sur le fait que je suis parti, [...] j'ai survécu à toute cette violence-là probablement parce que mon beau-père m'y a préparé un peu, et, [...] dans un certain sens, toute cette vie-là de misère m'a préparé à une vie de misère. » - Sébastien, 43 ans, Capitale-Nationale

Expulsion par la famille

- Conflits qui entraînent exclusion
- En lien avec vente/consommation de substances, défis de santé mentale, intolérance des parents (p. ex. homophobie)

« En 2013, je suis rentré dans la rue à cause d'une chicane de famille, je me suis chicané avec ma mère et elle m'avait dit de m'en aller et j'avais aucune place où aller et je suis allé dans la rue et je m'en suis sorti en cédulant le job avec une maison. » - James, 30 ans, Capitale-Nationale

Institutionnalisation: « être laissés à eux-mêmes »

Absence de soutien

- Placements (protection de la jeunesse)
- Encadrement autoritaire et violences
- Manque de soutien à la sortie/transition

« Je suis sorti du centre jeunesse, rendu à 18 ans, les services sociaux c'est comme fini là. C'est, vole de tes propres ailes. Tes ailes sont cassées ben raide. Oublie ça. Mais faut que tu voles pareil. Je n'ai pas eu de suivi ni d'aide à ma sortie, non... J'ai cherché des logements, mais c'était impossible... On ne m'a pas montré [...]. » - Patrick, 46 ans, Mauricie–Centre-du-Québec

Apprentissage de la criminalité

- Liens avec des milieux criminels
- Soutien, socialisation par la marge
- Passages répétés en milieux carcéraux

« Je suis allé en prison pour jeunes. Je pense que ma vie a commencé à partir de ce moment-là. Quand j'ai commencé à faire des crimes, à faire des trucs de même. [...] Quand je suis sorti de prison, j'ai fait 8 ans au complet et c'est à partir de ce moment-là que tout a commencé à aller mal. J'ai commencé à boire. À un moment donné, je me suis ramassé dans la rue... [...] Tu sors et on te dit "Va-t'en chez vous !", mais souvent tu n'as pas où aller. » - Daniel, 42 ans, Laurentides



Violence identitaire: « vivre de la discrimination »

Intimidation

- Engendre défis de santé mentale, consommation de substances, etc.
- « Laisse des traces » importantes

Discrimination

- Obstacle à l'emploi, au logement
- Contraints de fréquenter des ressources pour se nourrir, se loger

« Je suis né avec la dystrophie musculaire d'Emery-Dreifuss. Je me faisais écœurer quand j'étais jeune, parce que je marchais drôle. Je me suis fait beaucoup intimider quand j'étais jeune au primaire et au secondaire aussi... Mais, au secondaire, quand j'ai commencé à vendre de la drogue, le monde a arrêté de m'écœurer parce qu'ils voulaient être amis avec moi, parce que je vendais de la drogue. »

- Michaël, 26 ans, Montérégie

« J'ai eu une boss qui cherchait un emploi "pour homme" et puis, au final, quand elle a su que j'étais trans elle m'a carrément virée. Je me disais ok, pourtant les gars des camions avec moi ils ne se sont jamais aperçus que j'étais une femme. Y'ont fait comme : "what the fuuuck, t'es vraiment une femme ?" [...] "ehhh jamais on aurait deviné". Je vis plus de discrimination cette année que les dernières années je dirais. » - Justin, 37 ans, Montréal



Pistes d'intervention et outils

Pour aller plus loin

- ▶ **Rapport de recherche**

https://api.cremis.ca/wp-content/uploads/2023/08/Rapport-final_Hommes-itinerance_VFINALE.pdf

- ▶ **Cartes postales « Au-delà des clichés »**

<https://api.cremis.ca/wp-content/uploads/2024/01/Carte-Postale-Promotion-recherche-PBC-DV.pdf>

- ▶ **Balado « La complexité de l'itinérance chez les hommes »**

<https://cremis.ca/balados/sur-le-vif?id=20348>



Vue d'ensemble des ressources développées

CREMIS

Centre de recherche de Montréal
sur les inégalités sociales,
les discriminations et
les pratiques alternatives
de citoyenneté

Outils pour repérer et prévenir l'instabilité résidentielle

et

Guide des bonnes pratiques en itinérance

▶ **IRIS** - Instrument de repérage et d'identification des situations résidentielles instables et à risque

- Court questionnaire
- Aide à déceler les indices d'instabilité résidentielle
- ▶ **Formation** en ligne

▶ **Outil** d'aide à l'exploration de l'instabilité résidentielle

- Guide d'entretien
- Permet d'identifier des pistes d'orientation possibles

▶ **Grille** d'auto-évaluation pour l'observation dans les milieux

- Outil de réflexion
- Permet de rejoindre les personnes plus facilement là où elles se trouvent

▶ **Capsules** vidéos Entrevues et témoignages

▶ **Principes** clés: un premier pas

▶ **Pratiques** de base à adopter

- par ex: Accueillir, Répondre aux besoins, Donner des soins

▶ **Situations** défis rencontrés dans l'intervention

- par ex: Motivation, Relais lors d'un passage en hébergement, Prévenir

▶ **Compléments** d'informations sur certaines populations

- par ex: Femmes, Personnes âgées, Personnes des Premières Nations et Inuits

Autres contenus complémentaires

- ▶ Formation sur les traumatismes complexes
- ▶ Dossier web « Accompagnement résidentiel de populations en situation d'itinérance »
- ▶ Dossier web « Savoirs d'intervention en itinérance »
- ▶ Balado « Sur le vif »
- ▶ Événements diffusés en différé

CREMIS

Centre de recherche de Montréal
sur les inégalités sociales,
les discriminations et
les pratiques alternatives
de citoyenneté

