

Projet *À l'écoute des MNA*

Quelles leçons retenir de la prise en charge intersectorielle des mineurs non accompagnés à Montréal ? Une recherche qualitative participative

23 octobre 2024

Contexte



ESSAI DE DÉFINITION DES MNA

Des enfants qui arrivent dans un pays d'accueil sans référent parental (père et/ou mère, tuteur)

Au Québec, la plupart sont demandeur(se)s d'asile

Environ 300 000 à travers le monde

- 500 - 1 000 par an au Canada

Sources : Corona Maioli et al (2021) ; Gautier (2020)



Prise en charge des MNA au PRAIDA

Marie-Eve Boulanger, coordonnatrice du PRAIDA

Le mandat et la mission

Mandaté par le MSSS pour offrir des services psychosociaux et de santé aux personnes en demande d'asile.

**Mandat unique au Canada
comptant sur plus de 60 ans
d'expertise!**

Offre de services

- Accueil psychosocial
- Accueil santé
- Hébergement temporaire (à l'arrivée)
- Suivi psychosocial
- **Prise en charge des MNA**
- Représentation désignée
- Bilan de santé des réfugiés
- Soutien aux professionnels et formation



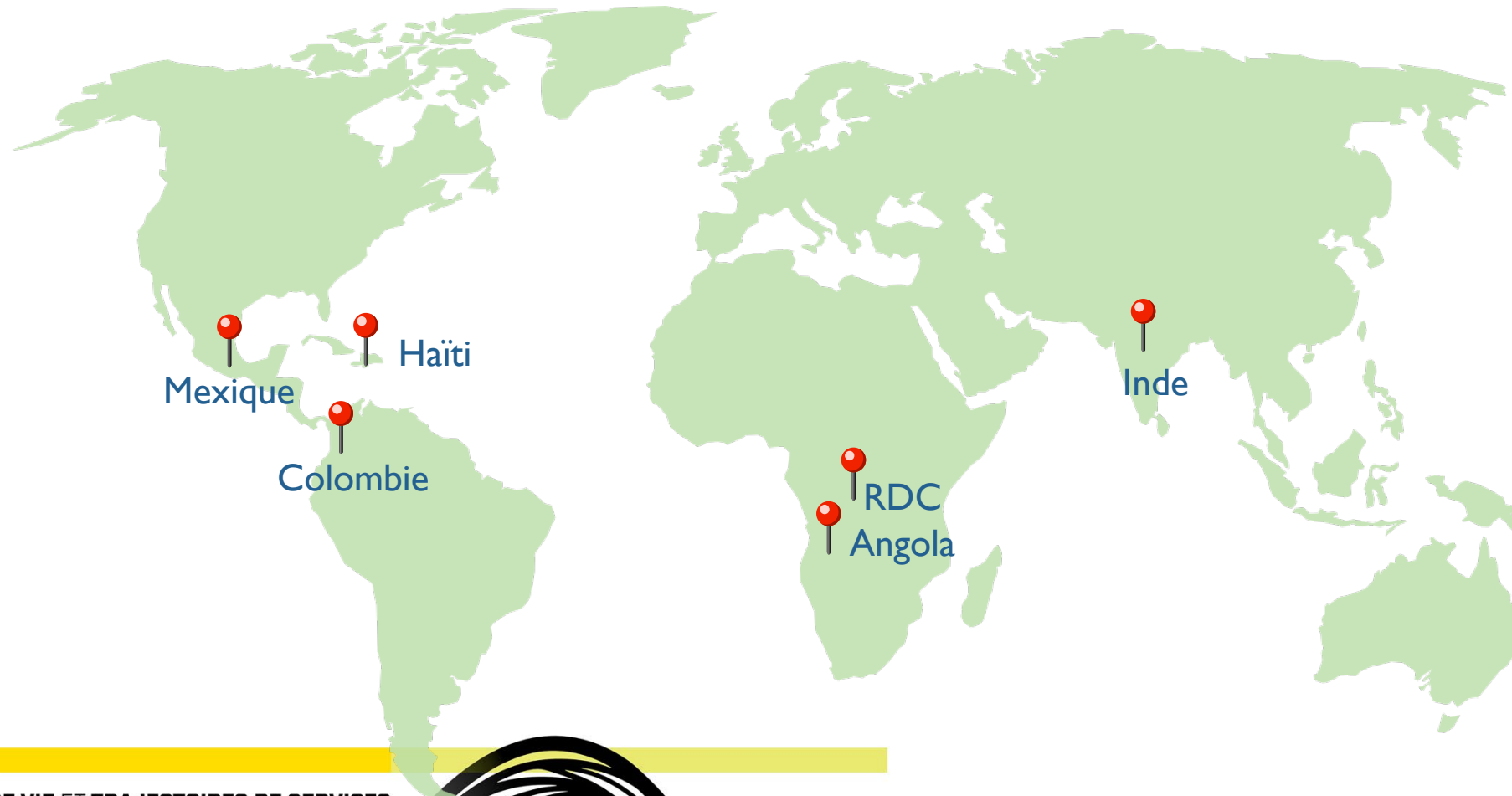
Qu'est-ce qu'un mineur non accompagné?

Définition du HCR:

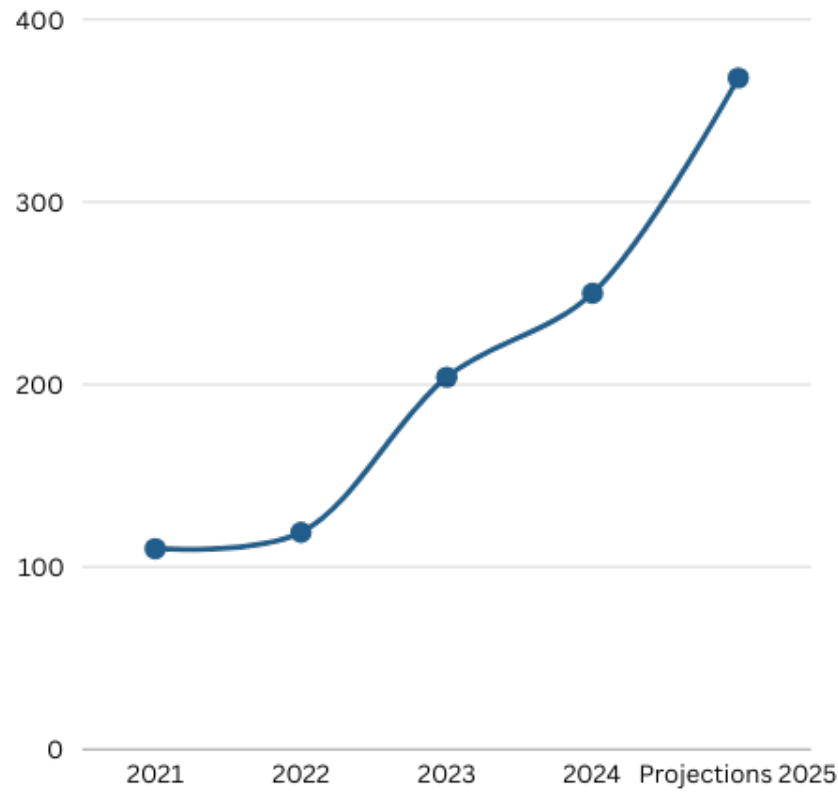
“ —
Un enfant non accompagné est une personne âgée de moins de dix-huit ans, sauf si la majorité est atteinte plus tôt en vertu de la législation qui lui est applicable, qui est séparée de ses deux parents et n'est pas prise en charge par un adulte ayant, de par la loi ou la coutume, la responsabilité de le faire. ”



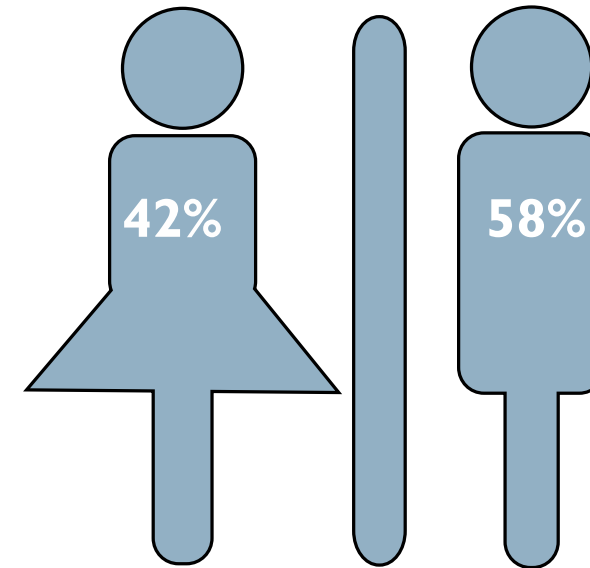
Quelques statistiques



Quelques statistiques



Âge moyen = 16 ans ¹/₂



PRAIDA, 2024

Les services offerts aux MNA

Services volontaires



Volet psychosocial



Volet représentation désignée

- Mandat octroyé par la CISR

Les scénarios d'hébergement



Famille d'entraide (FE) – 55%

- Modèle PRAIDA



Placement volontaire LSSSS – 20%

- Famille d'accueil, ressource CJM



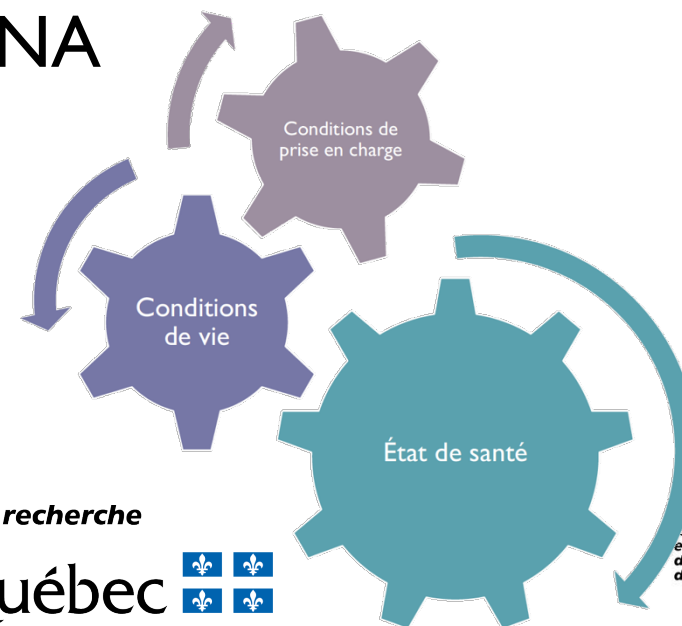
Logement semi-autonome – 25%

- Pour les 17 ans et +

ANCIEN PROJET SUR LES BESOINS DES MNA, 2021-2022

Objectif
de
recherche

- Mieux comprendre de quelles manières les conditions de prise en charge façonnent les conditions de vie, et en retour les **besoins de santé** des MNA
- À Montréal



PRINCIPAUX RÉSULTATS (2021-2022)

- **Modèle du PRAIDA** permet de créer les conditions qui favorisent une bonne réponse (en général) aux besoins essentiels
- **Personne-ressource** significative des MNA :
 - TS du PRAIDA → **soutenir** et **outiller**
- **Enjeu majeur** pour les MNA : accès aux **études postsecondaires**
- **Besoin de créer du lien social** ↔ activités collectives
- **Besoin de créer du lien entre les divers acteurs** qui travaillent pour et autour d'eux + **clarifier leurs rôles** (éducateurs, enseignants, TS,...)
- **Faire davantage connaître** les souhaits et aspirations des MNA

Le projet À l'Écoute des MNA

Lara Gautier, École de santé publique, Université de Montréal

L. Gautier, N. Bentayeb, M.J. Blain, M.M. Gagnon, A. Jobin-Théberge, E. Marion, M. Ruiz-Casares

À l'Écoute des Mineurs non Accompagnés

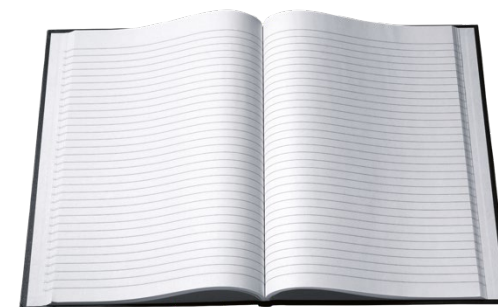


Objectif de recherche

- Analyser le modèle de trajectoire de services **intersectoriel et interprofessionnel** des mineurs non accompagnés à Montréal
 - Domaines : social, santé, scolaire

Méthodes

Collecte et analyse de données



DÉMARCHE COLLABORATIVE

- Comité scientifique

- PRAIDA/ CERDA/
IU Sherpa/ UdeM

- Comité de pilotage

- PRAIDA /
CIUSSS OIM /
CIUSSS NIM /
UdeM

- Comité consultatif jeunes / JAM

- 5 MNA ou ancien.ne.s MNA



Activité de lancement du comité consultatif des jeunes
“À l’écoute des mineurs non-accompagnés”

15 novembre 2022
 Salle 550 - PRAIDA
 35 rue Port Royal Est,
 5e étage
 18h00 à 20h00

Activités interactives, conversations et pizzas sont au menu !!

The poster features a yellow background with a smiling face icon at the top. At the bottom, there is an illustration of a diverse group of young people, including one in a wheelchair, engaged in various activities like talking and using a laptop.

DEVIS DE RECHERCHE

- Étude de cas unique (modèle de prise en charge actuel)
- Entretiens approfondis
 - MNA (n=20)
 - questionnaires, interprètes, professionnels de l'éducation et de la santé et services sociaux (n=30)
- Entretiens transcrits verbatim et analysés selon une approche déductive-inductive (modèle de la réactivité des services, adapté)

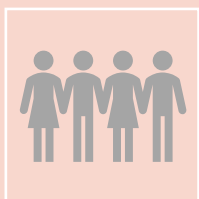
PROJETS ÉTUDIANTS

- Tevfik Bayram (PhD.c)
 - Analyse du pouvoir émancipateur du modèle de prise en charge du PRAIDA
- Boutaina Chafi (MSc.c)
 - Analyse des conditions d'hébergement des MNA et leurs impacts sur le bien-être de cette population
- Camille Tétart (PhD.c)
 - *TBD* – Frontières administratives (d'âge et de statut) pour les MNA, comparaison Québec-France

AMBITION DU PROJET ALEMNA



Approfondir des perspectives d'analyse peu ou pas étudiées jusqu'à présent



Servir de point de départ au **développement d'une communauté de pratiques** pour les intervenants de première ligne sur les meilleures pratiques de services pour les MNA.



Fonds de recherche
Santé



MERCI !

TRAJECTOIRES DE VIE ET TRAJECTOIRES DE SERVICES

 lara.gautier@umontreal.ca

 @Lara_Gautier

Université  de Montréal | École de santé publique

EN PARTENARIAT AVEC





Projet *À l'écoute des MNA*

État des lieux et résultats préliminaires

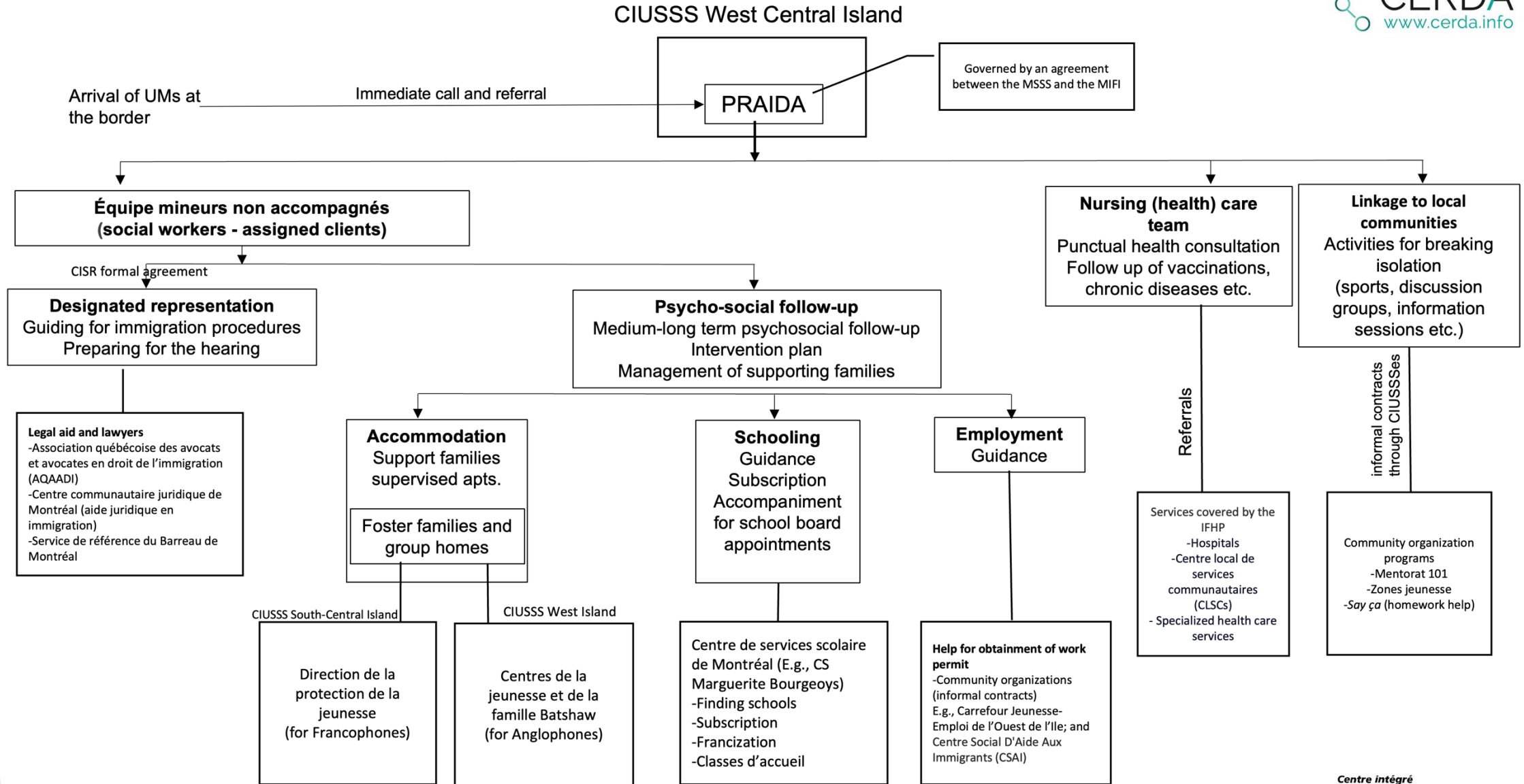
Camille Tétart, doctorante en travail social, Université de Montréal - Université de Rouen

États des lieux de la recherche en cours

La collecte de données

- Nombres d'entretiens réalisés au 23 octobre 2024:
 - MNA : 9
 - Intervenants : 12
 - Gestionnaires : 3
 - Interprètes : 1
- Réajustement des objectifs initiaux
- Une collecte de donnée prolongée jusqu'au 31 décembre 2024

Proposition de modèle de prise en charge des MNA à Montréal



Quelques difficultés pour recruter les MNA 1/2

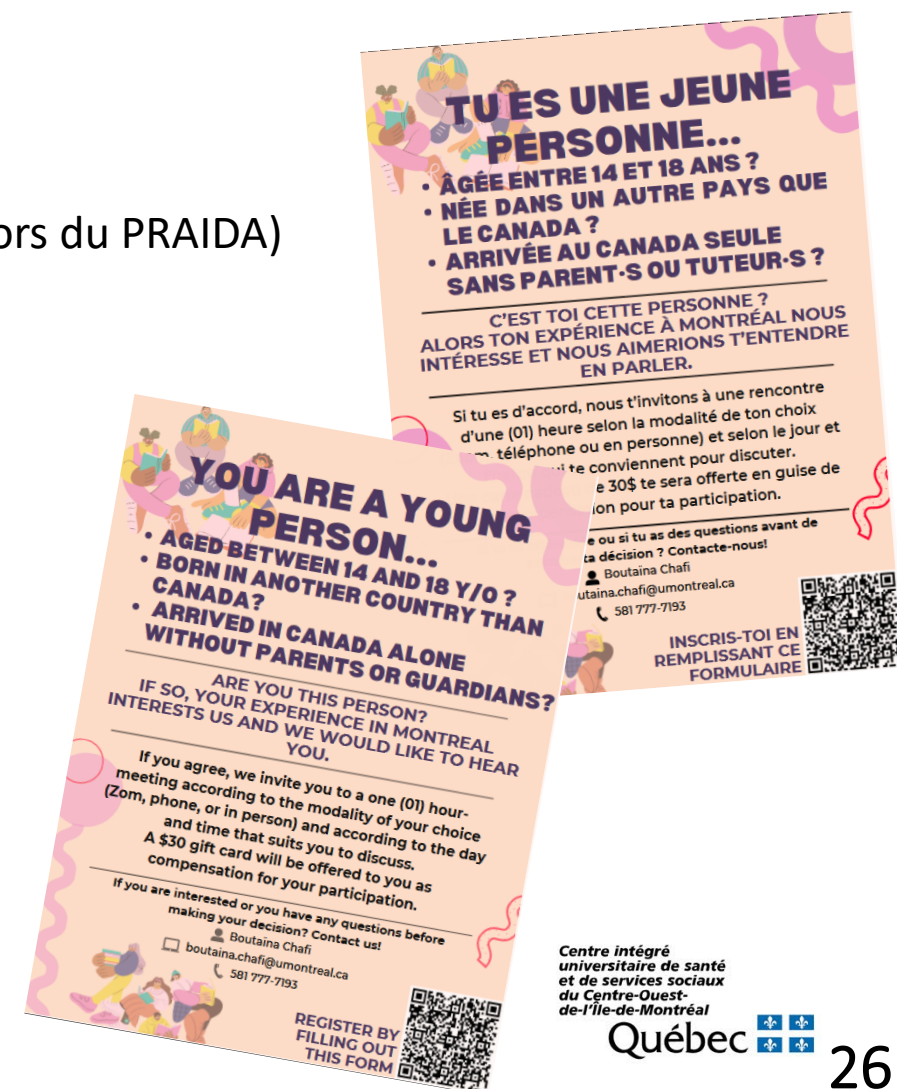
- Repérer les MNA

(pas toujours identifiables par les professionnels. Les qui les côtoient en dehors du PRAIDA)

- Des jeunes difficiles à capter

(pas de suite une fois qu'un premier contact a été établi, perte d'intérêt, emplois du temps chargés...)

- Un jeune qui participe deux fois



Quelques difficultés pour recruter les MNA 2/2

- Mais aussi, des rencontres avec des jeunes migrant.es sans représentants légaux qui ne rentrent pas "officiellement" dans la catégorie de MNA

Le cas de A. et de T. : deux jeunes qui ont migrés au Québec sans représentant.es légaux.ales mais qui ne sont pas en demande d'asile et de ce fait, ne sont pas suivis par le PRAIDA

« Moi je fais de la boxe, et ma coach est intervenante, c'est grâce à elle que j'ai lu votre étude. »

A. (MNA)

A. et T. sont arrivés avec un visa touriste. A. a ensuite demandé un permis d'étude alors que T. est en situation irrégulière.

Pourtant, ces jeunes hors catégorie se heurtent à des enjeux similaires ^{1/2}

- Pas toujours impliqués dans le processus migratoire

Intervieweur : « Donc, si je comprends bien, c'est ta mère qui t'a envoyée chez ta tante, ta tante maternelle, et toi, t'étais pas forcément, à la base, d'accord avec ça ? »

A. : « J'étais pas du tout d'accord. Pas du tout d'accord avec ça. [...] Ça serait jamais venu dans ma tête. Peut-être oui en vacances, mais vivre au Canada, je ne pense pas. Ça ne me serait jamais vraiment venu en tête, c'est vraiment le fait que je n'ai jamais eu le choix qui a fait que j'ai dû m'adapter et l'adaptation était bonne, donc tant mieux j'ai envie de dire mis c'est ça, j'ai pas eu le choix. Au début, c'était un problème mais plus maintenant. On vit avec. »

Intervieweur : Et alors, comment ça s'est fait, cette décision pour toi de venir ? C'est lui qui l'a proposé? C'est ta famille qui a proposé?

T. : Ben, en fait, ouais, c'est ma famille. C'est ma famille, peut-être, qui a proposé. On peut dire que c'est ma famille qui a proposé.

Quelques difficultés pour recruter des intervenant.es hors PRAIDA

- Les intervenant.es du milieu scolaire et du secteur communautaire, en particulier, mais également les professionnel.les de santé parfois, ne savent pas toujours qu’iels ont à faire à des MNA

« Mais peut-être que une formation, tu sais, comme dernièrement on avait une formation obligatoire sur les autochtones sur le site de l'ENA [*Environnement numérique d'apprentissage*] qui est la plateforme pour les travailleurs du réseau de la santé, ben peut être qu'éventuellement tu sais comme une mini formation sur l'ENA de sur les demandeurs d'asile avec une capsule sur les mineurs non accompagnées, ben peut être que ça pourrait être pertinent que tout tout le réseau de la santé le soit informé, puis des couvertures médicales puis tout ça, que ce sont pas des gens qui sont ici sans statut. Donc ça, je pense que ça aiderait. »

V. (travailleur.se social.e)

Organismes et partenaires évoqués en entretien sur la thématique de « la collaboration » (sur 4 entretiens analysés)



HÉBERGEMENT - EMPLOI - IMMIGRATION - SANTÉ - SCOLARITÉ - AUTRE

- Les intervenant.es du PRAIDA peuvent être moins en lien avec le milieu scolaire notamment lorsque les jeunes sont en familles d'entraide

« Est-ce qu'on fait vraiment un suivi avec eux? Moi, perso, pas beaucoup. Ça va être plus comme la famille d'accueil, des fois, ou la famille d'entraide qui vont plus être en lien avec l'école, qui vont aller aux rencontres de parents. Puis, tu sais, moi, je demande le bulletin pour voir s'il y a des petits trucs à améliorer, mais on est plus... Moi, je dirais, moi, personnellement, c'est la couleur de chacun peut être différente, mais je m'implique plus au niveau de l'inscription. S'il y a des échecs, admettons, là, je vais être plus à l'affût. Fréquentation scolaire, comme s'il y a des absences. »

F. (travailleur.se social.e)

- Des accès aux services inégaux

« C'est donc compliqué. Il faut parler à 8 intervenants, écrire une lettre, se choquer, bon pour les faire admettre. Fait que les écoles c'est quand même... Dans d'autres cas, ça va très très bien. J'ai une école qui a l'habitude d'avoir des classes d'accueil qui ont même fait une évaluation en orthophonie. Je suis comme wow. Il y a des jeunes ici qui attendent 3 ans avant d'en avoir une, là je veux dire, c'est incroyable. Fait que ça dépend vraiment des milieux. »

A. (travailleur.se social.e)

Immigration

- Dans certains cas particuliers, lorsque la demande d'asile n'aboutit pas sur un statut de réfugié, implication des travailleur.se.s sociales.aux au niveau juridique

« Ça devient un peu, nous, le représentant désigné, parce que c'est plus dans le mandat des représentants officiels désignés. Donc là, on va contacter les avocats, puis il y a plusieurs grosses démarches qu'on peut faire, puis d'assurer un suivi quasiment direct avec l'avocat. C'est arrivé plusieurs fois. »

F. (travailleur.se social.e)

Interprétariat

- Peut être perçu différemment selon les intervenant.es: parfois perçu comme trop formel

« Je trouve qu'en général, les interprètes... Je dirais peut-être qu'en bas, quand ils changent tout le temps, c'est poche, il n'y a pas de lien qui est créé. Quand il y en a un stable, c'est mieux. Mais quand il n'y en a pas [d'interprète], c'est le best. Parce qu'on dirait que ça amène... Ça vient structurer différemment la rencontre. C'est moins informel. C'est trop formel. »

F. (travailleur.se sociale)

- Interprètes susceptibles de suivre le même MNA à travers différents services / dans d'autres milieux

« J'avoue que j'aime ça avoir des interprètes de la bande d'interprètes, je trouve que c'est plus personnalisé, personnalisable, c'est-à-dire que moi je fais appel à tel interprète par exemple, ou je fais appel à une interprète à force de faire toujours recours à mettons au service en espagnol, on vient les connaître beaucoup, puis on peut même développer quand même une certaine, je veux dire familiarité qui fait qui est qui est quand même intéressante je pense dans l'intervention. »

A. (travailleur.se sociale)

Les ajustements structurels en faveur des populations vulnérables peuvent-ils être émancipateurs ?

Leçons tirées du modèle montréalais de prise en charge des mineurs non accompagnés

Tevfik Bayram^{1,2}, Lara Gautier^{2,3}, Katherine L. Frohlich^{2,4}

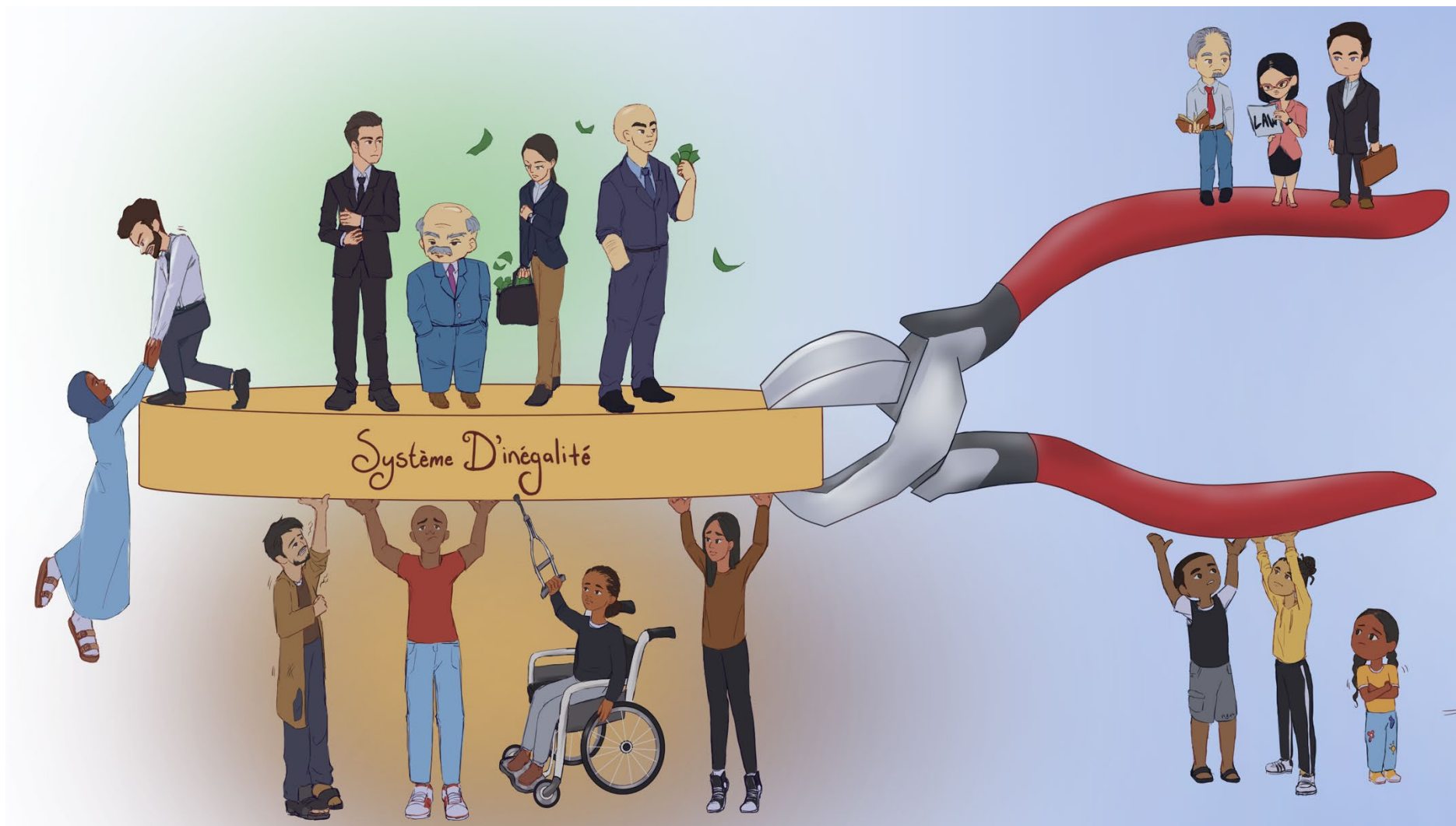
¹École de Santé Publique, Université de Montréal, QC, Canada

²Centre de Recherche en Santé Publique (CReSP), QC, Canada

³Département de gestion, d'évaluation et de politique de santé, École de Santé Publique de l'Université de Montréal, Quebec, Canada

⁴Département de médecine sociale et préventive, École de Santé Publique de l'Université de Montréal, Quebec, Canada

23 octobre 2024

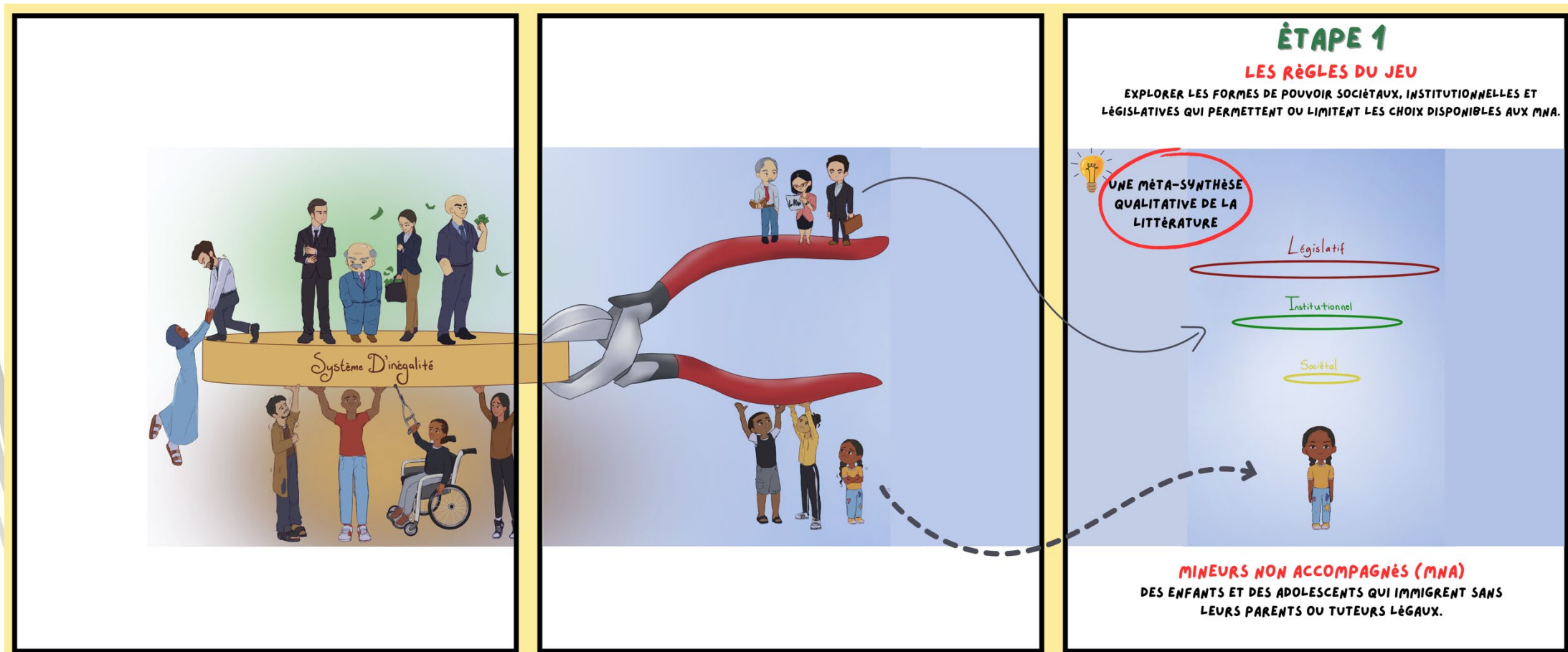


* Ce schéma est conceptualisé par Tevfik Bayram et dessiné par Lanna Check, une mineure non accompagnée de 17 ans.

L'objectif du projet doctoral

- Explorer les façons dont une transformation structurelle – le modèle montréalais de prise en charge des MNA - influence l'autonomisation des populations vulnérables.





* Ce schéma est conceptualisé par Tevfik Bayram et dessiné par Lanna Check, une mineure non accompagnée de 17 ans.

emPOWERment



Pouvoir obligatoire

Le pouvoir des États de maintenir l'ordre (armée, police, services gouvernementaux, législation, etc.).



Pouvoir institutionnel

Règles, procédures et normes d'organisation.



Pouvoir structurel

Préjugés systémiques ancrés dans les sociétés qui génèrent les hiérarchies sociales.



Pouvoir productive

Le pouvoir, par le biais des discours sociaux, de légitimer certaines formes de connaissances et d'en marginaliser d'autres.

Medline, Embase, PsycInfo search
n = 898 articles

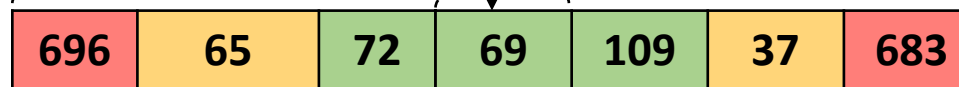
Abstract screening
(2 reviewers)

546 papers excluded (doesn't fit the inclusion criteria)

- Doesn't include qualitative empirical data about unaccompanied/separated minors or their care providers.
- Not conducted in Canada, USA, Austria, Germany, the Netherlands or France
- Not written in English or French.

Reviewer 1

Reviewer 2



352

183 duplicates removed

169

Full text screening
(Reviewer 1)

120 papers excluded

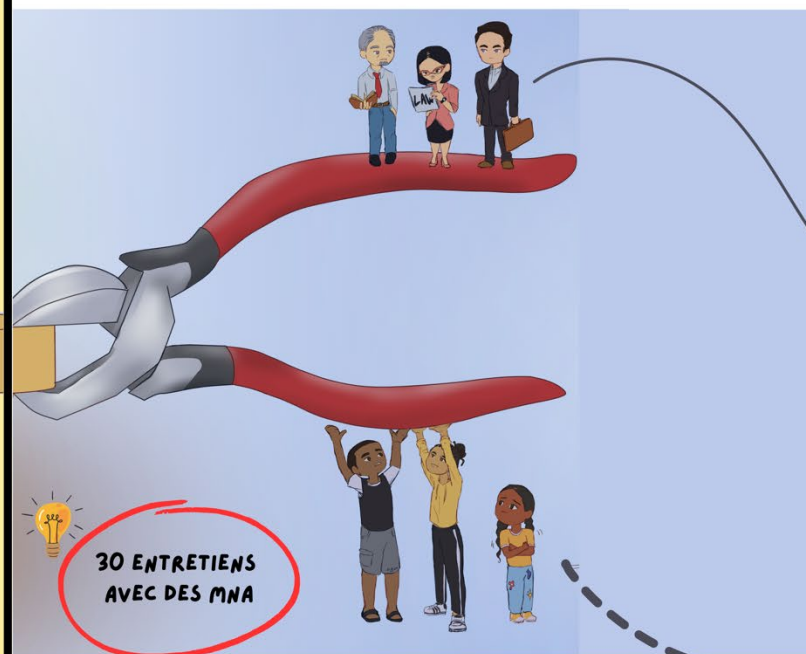
- Conference abstracts = 22
- Doesn't include empirical data (commentary, editorial etc.) = 24
- Systematic reviews = 10
- No qualitative data = 25
- Doesn't include unaccompanied or separated minors = 9
- About forced separation of minors from families at US-Mexico border = 13
- From other countries = 18

48

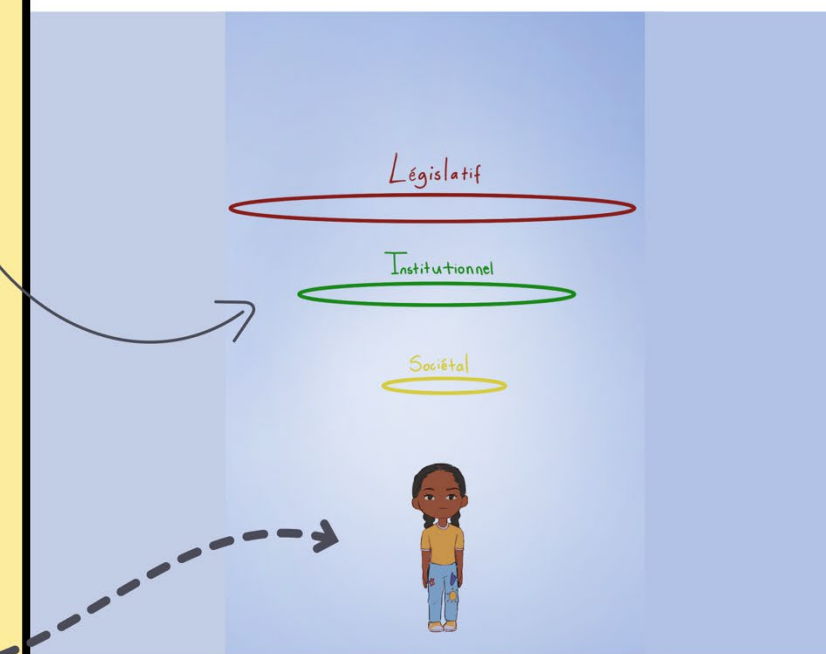
Austria = 1
Canada = 6
Germany = 4
France = 8
Netherlands = 3
USA = 25
Qualitative meta-synthesis = 1

Résultats préliminaires

Obligatoire	Institutionnel	Structurel	Productif
<ul style="list-style-type: none"> Statut juridique migratoire <ul style="list-style-type: none"> Accès aux soins de santé (RAMQ) Accès à l'éducation Accès à l'emploi Détention 	<ul style="list-style-type: none"> Conception occidentale de prestations de soins Le rôle des MNA dans la prise de décision 	<ul style="list-style-type: none"> MNA comme catégorie sociale <ul style="list-style-type: none"> Innocent Nécessiteux Avenir Fauteur de troubles Intrus Culture du pays d'accueil 	<ul style="list-style-type: none"> Détermination d'un « mineur » <ul style="list-style-type: none"> La conception occidentale de l'âge <ul style="list-style-type: none"> Universalisation de l'enfance Attentes et connaissances des adultes sur l'enfance Le concept de famille <ul style="list-style-type: none"> Séparation Axé sur les traumatismes et la santé mentale



ÉTAPE 2
COMMENT LE JEU EST JOUÉ
EXPLORER COMMENT LES MNA EXERCENT LEUR CAPACITÉ D'ACTION AU SEIN DE LA STRUCTURE DE POUVOIR DÉCRITE DANS L'ÉTAPE 1.



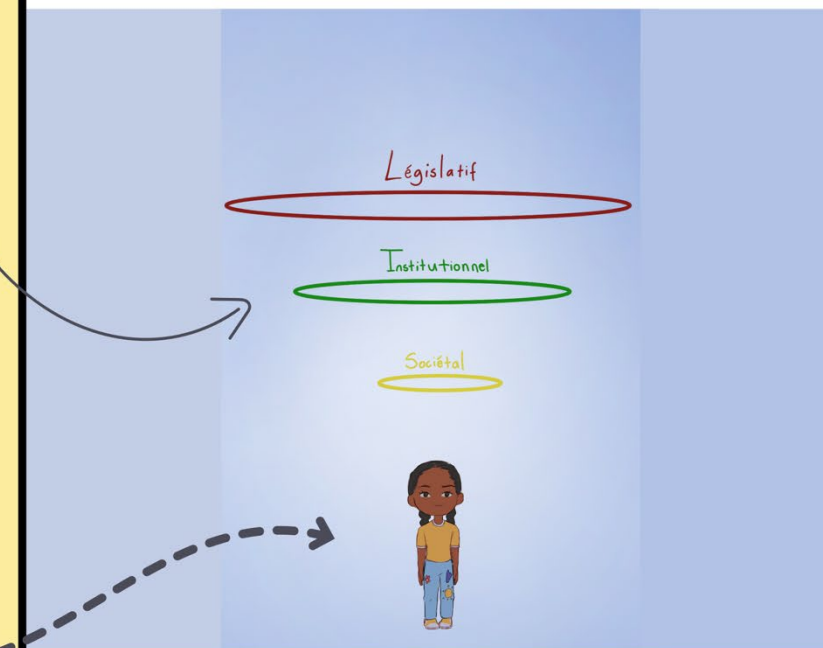
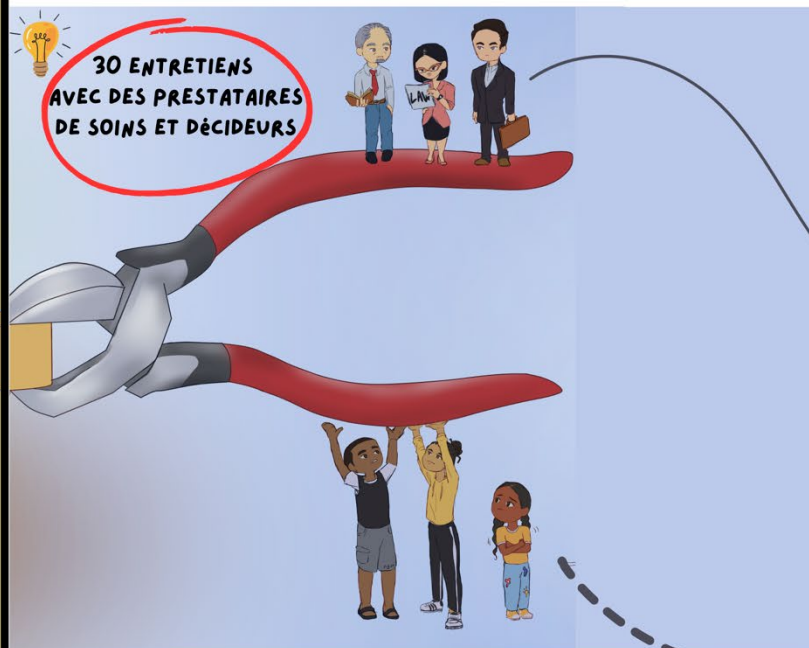
* Ce schéma est conceptualisé par Tefvik Bayram et dessiné par Lanna Check, une mineure non accompagnée de 17 ans.

Centre intégré
universitaire de santé
et de services sociaux
du Centre-Ouest-
de-l'Île-de-Montréal

ÉTAPE 3

CHANGER LES RÈGLES DU JEU ?

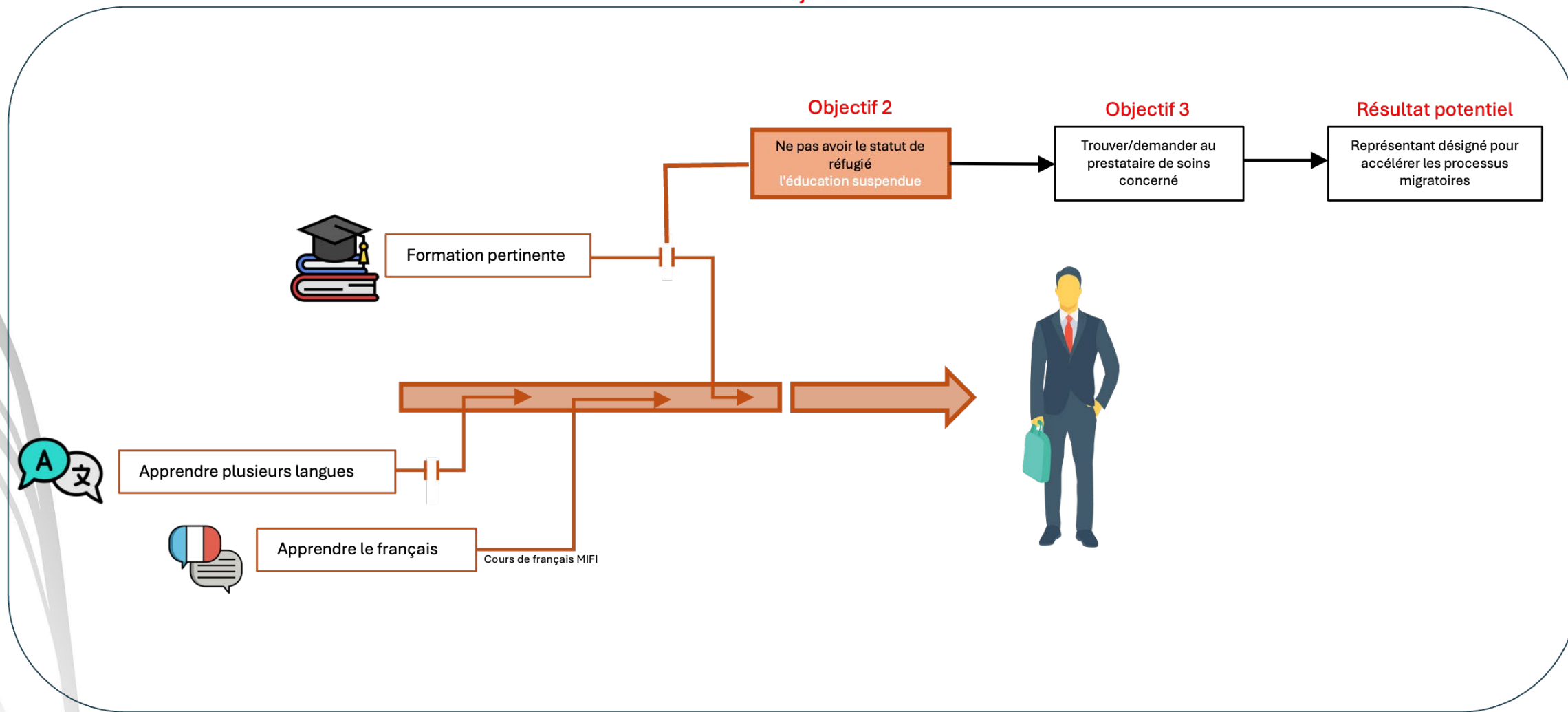
EXPLOREZ LES ASPECTS DU MODÈLE MONTRÉALAIS DU SYSTÈME DE PRESTATION DE SOINS QUI INTERAGISSENT AVEC LA STRUCTURE DU POUVOIR.



* Ce schéma est conceptualisé par Tefvik Bayram et dessiné par Lanna Check, une mineure non accompagnée de 17 ans.

Centre Intégré
universitaire de santé
et de services sociaux
du Centre-Ouest-
de-l'Île-de-Montréal

Objectif 1 : le contexte



Contribution au domaine de la connaissance



Aperçu de l'impact (non intentionnel)
des ajustements du système sur les
populations vulnérable



Regards sur les déterminants
sociopolitiques de l'autonomisation
(repolitisation des initiatives de Promotion de la



Un aperçu du « pouvoir » comme
élément central de l'« empowerment »

MERCI 



L'ÉCOLE DE SANTÉ PUBLIQUE
DE L'UNIVERSITÉ DE MONTRÉAL



L'influence du type d'hébergement sur le bien-être intersectoriel des mineur.es non-accompagné.es de Montréal : Une étude de cas

Boutaïna Chafi ¹, Naïma Bentayeb ², Lara Gautier ^{1, 3}

1. Département de médecine sociale et préventive, École de santé publique de l'Université de Montréal, Montréal H3N 1X9
2. Institut universitaire SHERPA, Montréal H3N 1Y9
3. Centre de recherche en santé publique (CRéSP), Montréal H3N 1X9

Pourquoi l'hébergement ?

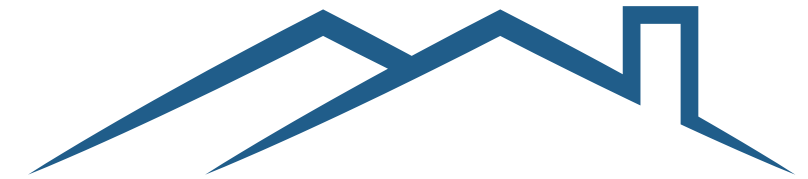
- L'éducation ressort comme le facteur primordial qui affecte le bien-être.
- À ce jour, peu d'études au Canada se penche sur l'hébergement comme un facteur déterminant.
- Des études européennes ont permis de démontrer l'importance de l'hébergement comme facteur influant du bien-être des MNA.
 - 4 facteurs ressortent :
 - Localisation du lieu ;
 - La proximité aux services ;
 - La qualité de l'hébergement et ;
 - Le type d'hébergement.

Objectifs de recherche et questions

- Objectifs
 - Explorer l'influence de l'hébergement comme facteur déterminant du bien-être intersectoriel des MNA à Montréal
- Questions de recherche
 - Comment les caractéristiques propres aux différents types d'hébergements offerts au MNA interagissent-elles pour influencer les déterminants du bien-être ?
 - Existe-t-il un type d'hébergement qui conduit à un meilleur bien-être rapporté par les MNA ?
 - Est-il possible de déterminer par le profil sociologique du MNA, le type d'hébergement qui conduira à un meilleur bien-être au long de son intégration ?

Quels sont les types d'hébergement au Québec ?

- Les Centres Jeunesse
 - Interviennent auprès de jeunes de moins de 18 ans qui vivent des situations dangereuses pour leur sécurité et leur développement.
- Les familles d'entraide
 - Unité familiale dont l'appartenance culturelle est similaire à celle du jeune.
- Les familles d'accueil
- Les appartements semi-autonomes
- Hébergement par des organismes communautaires (LePont, Les Auberges du Cœur, ...)



Les scénarios d'hébergement



Famille d'entraide (FE) – 55%

- Modèle PRAIDA



Placement volontaire LSSSS – 20%

- Famille d'accueil, ressource CJM



Logement semi-autonome – 25%

- Pour les 17 ans et +

Statistiques du PRAIDA, octobre 2024

Comment est-ce qu'un.e jeune est assigné.e ?

« On évalue s'il y a un réseau ici au Canada, si cette personne-là, ben, d'une part, si le mineur est, se sent à l'aise, si c'est quelque chose qu'il veut, de comme, aller solliciter cette personne-là pour rester avec cette personne-là. Dans le fond, **on cherche une personne responsable**. Dépendamment de l'âge, s'ils ont 17 ans ou sont un peu plus vieux puis démontrent une certaine maturité, on peut parfois se sentir à l'aise de comme les accompagner dans leur transition vers l'autonomie, sans nécessairement désigner une personne comme responsable.

Donc **il y a 2 cas de figure** avec les mineurs non accompagnés :

- soit **ils arrivent ici, soit avec quelqu'un qui a fait le chemin avec eux, ou ils connaissent déjà un membre de la famille ou de la communauté ici**. C'est ce qu'on appelle une famille d'entraide, ici.
- Ou **il y a vraiment personne, puis le jeune n'est pas en mesure de prendre soin de lui**, faque on a des collaborations établies avec les familles d'accueil de différents centres jeunesse. »

Résultats préliminaires - qualité

- La qualité perçue de l'hébergement

- « [...] il y a beaucoup d'éducation aussi pour la famille d'accueil de lui expliquer, [...], c'est un placement volontaire sous la L4S, c'est pas les mêmes problématiques. [...], on parle souvent d'un jeune qui a besoin d'accompagnement, d'explications. Souvent c'est au niveau émotif. Souvent la séparation que les parents est très douloureuse [...] T'sais les familles d'accueil des fois sont habituées à être très encadrantes parce que c'est ça qui est nécessaire [...] mais avec les jeunes du PRAIDA c'est différent. »

M. (travailleur.se social.e)

- Le placement en famille d'accueil peut créer des dynamiques de pouvoirs qui ne sont pas adaptées aux besoins du MNA. Il y a beaucoup d'éducation et de sensibilisation qui doivent être réalisées de la part du TS et un suivi serré avec les TS des familles d'accueil.

Résultats préliminaires – la figure parentale

1/2

- Le plus important quand il s'agit de l'hébergement semble être de
 - « [...] retrouver en quelque sorte une figure parentale, une figure protectrice. De la façon que cela se manifeste là. En deuxième lieu je pense qu'au niveau de l'intégration, d'être capable de lui donner un sentiment d'appartenance en quelque chose. Par exemple, c'est un jeune qui faisait partie de son équipe de soccer... »

M. (travailleur.se social.e)

- Bien que l'appartenance culturelle soit importante, **la reproduction d'une cellule familiale** à travers la figure parentale est un point primordial d'une bonne intégration du jeune. En plus de la proximité aux services ou ressources qui créent une certaine stabilité.

Résultats préliminaires – la figure parentale

2/2

- Une jeune nous parle de l'importance de sa famille d'entraide dans sa vie à Montréal
 - « [...] ma tante parce que c'est avec elle que je vis. C'est avec elle je suis le plus de temps avec, c'est avec elle que je suis venue, avec, c'est elle que je vais comme presque finir ma vie avec, c'est elle, c'est c'est elle, c'est ma vie. C'est mon héros. »

M.



Résultats préliminaires – proximité aux services

- Pour les jeunes qui travaillent ou bien ceux qui étudient, la proximité aux services est un élément qui peut être identifié comme un facteur influençant leur bien-être et leur intégration par leur TS ou par iels-mêmes :
 - « Avant, j’habitais avec tous mes frères et toutes mes soeurs sur la Rive-Nord, mais c’était trop difficile avec le travail, donc j’ai déménagé avec ma soeur à Montréal pour me rapprocher du travail. [...] Le travail c’est ce qui me permettra de retourner à l’école. »
- « Il n’y a même pas de classe d'accueil là-bas. [...] J’ai sollicité des services au niveau de la Commission scolaire, c'est là où, quand je te dis qu'en région, c'est vraiment, ils savent même pas c'est quoi un demandeur d'asile.[...] des fois, quand nos familles veulent déménager dans une autre ville, on prend quand même le temps de faire une sensibilisation à, si jamais vous avez besoin de service, si on est comme un peu plus réseauté à Montréal et tout ça... »

D.

M. (travailleur.se social.e)

D'autres points à clarifier

- Quels sont les traits caractéristiques chez les jeunes qui pourraient guider le placement dans un type d'hébergement spécifique ? Est-ce que les 2 cas de figure existant au PRAIDA prennent en considération ces traits ?
- Qu'est-ce qui importe le plus pour les jeunes ? La proximité culturelle ou la reproduction d'une cellule familiale ?
- Est-ce que les caractéristiques de l'hébergement présentées dans la littérature européenne sont applicables ici ?

Merci aux participant·e·s de ce projet de recherche et à ceux et celles qui ont aidé/soutenu le recrutement

Place à la discussion :-)



CRSH  SSHRC

