

LE RÔLE DE LA **RÉFLEXIVITÉ** DANS L'ACCOMPAGNEMENT DES JEUNES NOUVELLEMENT ARRIVÉ(E)S TOUT AU LONG DU PROCESSUS D'INTÉGRATION SCOLAIRE

DR ANUSHA KASSAN, PH.D., R.PSYCH.

PROFESSEURE AGRÉGÉE

23 OCTOBRE 2024



RECONNAISSANCE DU TERRITOIRE



L'université McGill (Tiohtiá:ke /Montréal) est située sur un territoire traditionnel de la nation Kanien'kehà:ka , un endroit qui a longtemps servi de lieu de rencontre et d'échange entre de nombreuses Premières Nations, notamment les Kanien'kehà:ka de la Confédération Haudenosaunee , les Hurons/Wendat, les Abenakis et les Anishinaabeg .

C'est dans le respect que j'aimerais reconnaître la nation Kanien'kehà:ka comme gardienne des terres et des eaux sur lesquelles nous nous réunissons aujourd'hui.

+ \ Wt 4 à t 4 m0 Ğ f f i 4 Wt Dm > 4



Nation
Kanien'kehá:ka
Mohawk

Montréal,
Québec



Nations
Tongva
Acjachemen

Irvine,
Californie



Territoire du traité n° 7
Nation Métis de l'Alberta,
circonscriptions 5 et 6

Calgary,
Alberta



קלו ו'לק
הצ'טצ'טצ'ט
הטל'ב'ט

Vancouver, Colombie
Britannique

MA POSITIONALITÉ



RÉSUMÉ

Cette présentation portera sur le rôle que joue la réflexivité dans le cadre de l'accompagnement des élèves nouvellement arrivé(e)s dans un contexte scolaire et des contextes connexes. Elle mettra en évidence la nature critique de cette pratique et incitera les personnes participant à l'étude à réfléchir à leurs propres perceptions du monde et environnements de travail. Je fournirai des exemples qui s'appuient sur dix ans de recherche, tant qualitative que basée sur les arts, sur l'intégration scolaire. Le phénomène de l'intégration scolaire porte sur les efforts d'adaptation que font les jeunes nouvellement arrivé(e)s dans tous les aspects de la vie étudiante, à l'intérieur comme à l'extérieur du contexte éducatif, et représente un nouveau point d'entrée pour mieux capturer leurs expériences. Je présenterai un modèle émergent d'intégration scolaire qui mettra l'accent sur les contextes individuel, scolaire, familial, communautaire et interactionnel qui influencent le développement psychosocial des élèves nouvellement arrivé(e)s dans l'Ouest canadien. Dans le même ordre d'idées, je parlerai des implications sur les plans de la pratique, de la formation, de la recherche et des politiques.

APERÇU DE LA PRÉSENTATION

01 RÉFLEXIVITÉ



02 RECHERCHE
BASÉE SUR LES
ARTS



03 INTÉGRATION
SCOLAIRE



PARTIE1: RÉFLEXIVITÉ



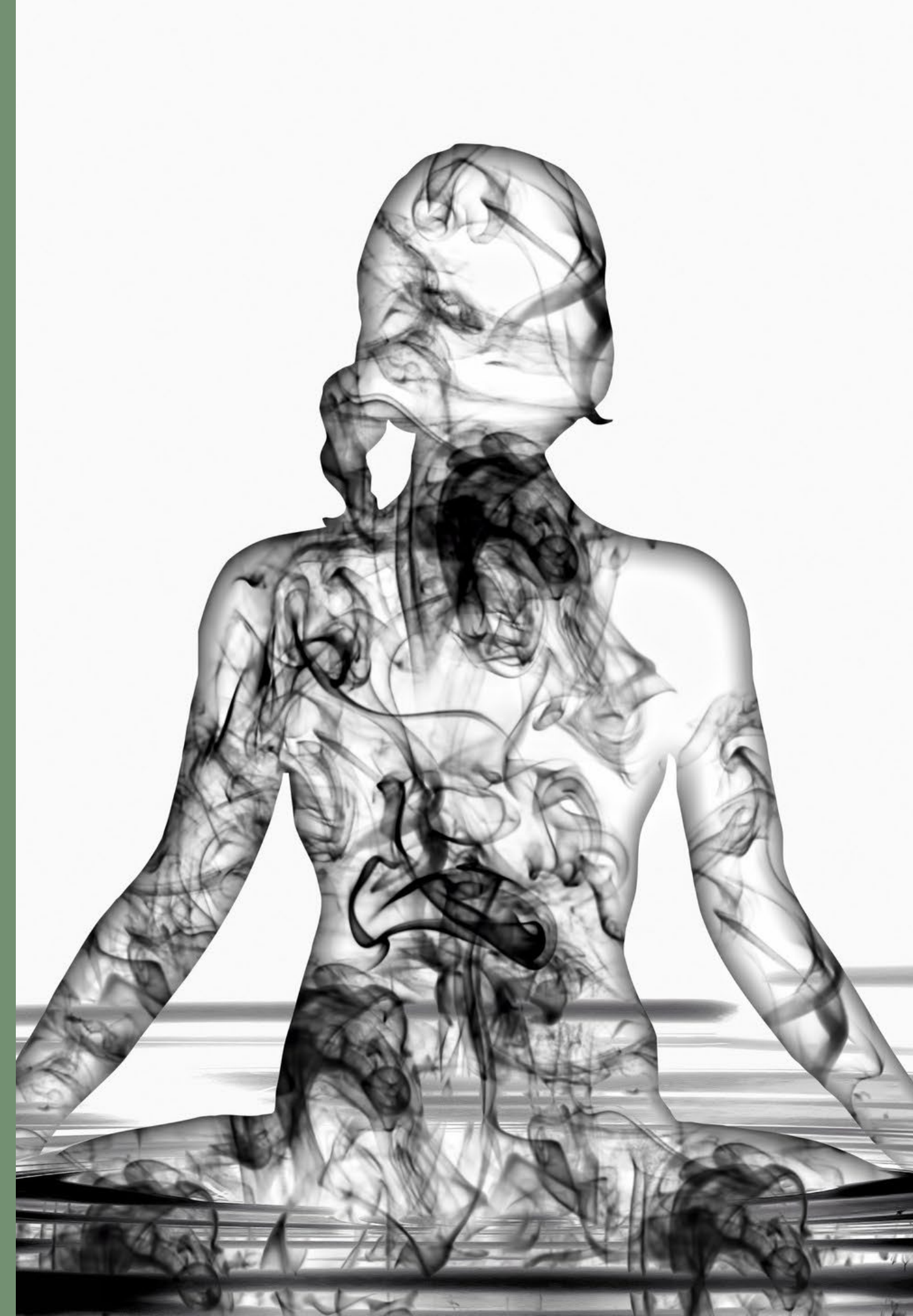
RÉFLEXIVITÉ

Qu'est-ce que la réflexivité ?

Il s'agit du processus selon lequel une personne s'engage délibérément dans la conscience de soi / l'introspection a fin d'évaluer ses valeurs, croyances, attitudes, perceptions du monde, préjugés et suppositions, et de comprendre comment ses façons de penser et d'être influencent comment la personne interagit dans le monde.



Kassan (2021)



i 5 = Q4 à DCI 5

Pourquoi est - ce essentiel de commencer
par la réflexivité ?

La réflexivité est la première étape du développement des
compétences relatives à la culture et la justice sociale
dans notre travail, c'est-à-dire de travailler avec les personnes
qui expriment des préoccupations d'une manière qui
s'harmonise avec leurs perceptions du monde.



Kassan (2021)



RÉFLEXIVITÉ

De quelle manière la réflexivité
affecte-t-elle nos relations d'aide ?

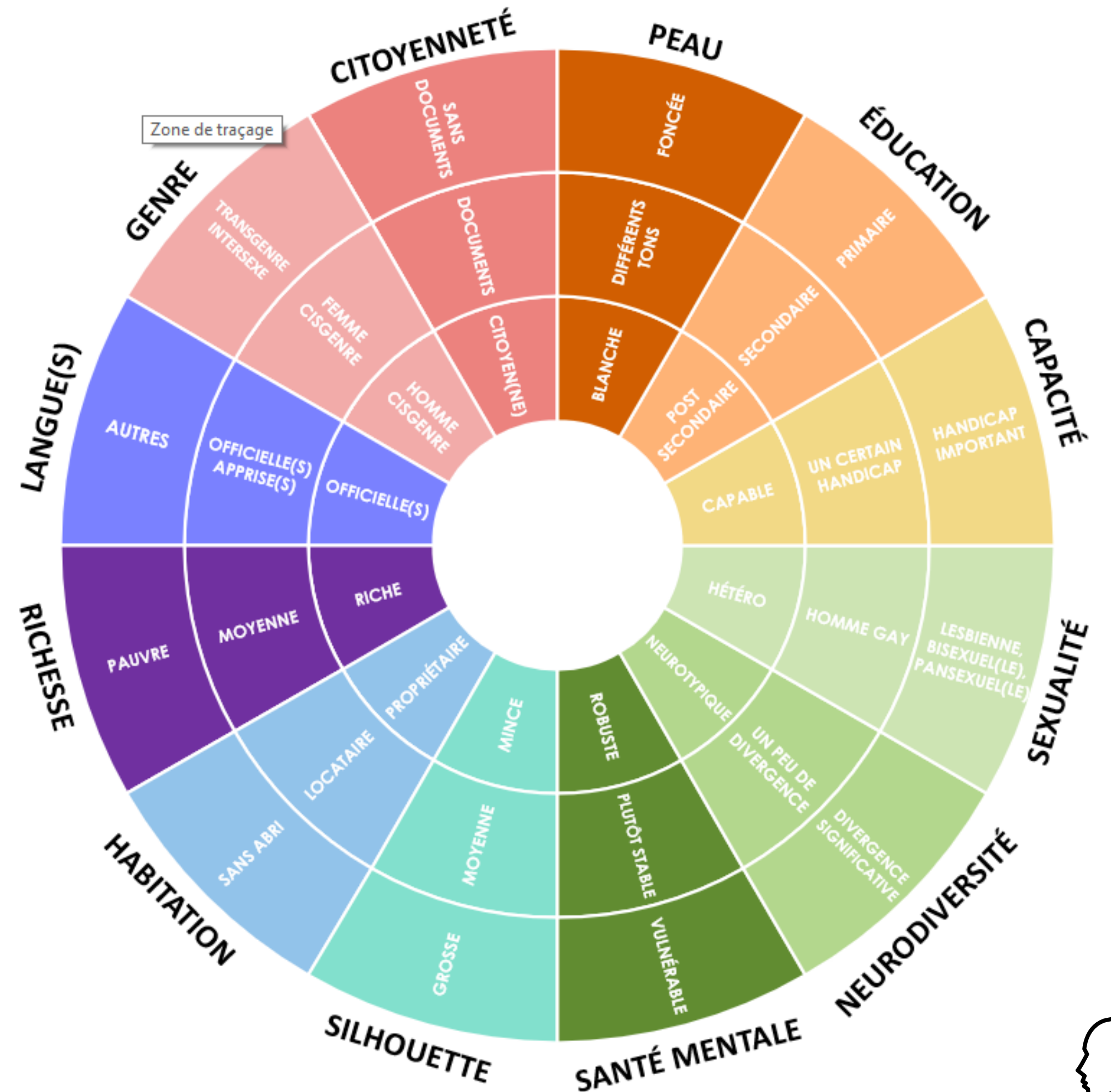
Dans les relations d'aide, la réflexivité est un processus réciproque où chaque personne fait une introspection et influence l'autre à réfléchir plus profondément tout en se laissant transformer par le contexte interpersonnel.



Kassan (2021)



ROUE DU POUVOIR ET DES PRIVILÈGES



Exercice d'AUTO-réflexivité

Qui je suis...

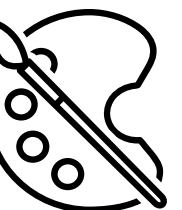
De quelle manière vos identités culturelles et positions sociales multiples et intersectantes influencent votre rôle en tant que personne offrant du soutien aux jeunes nouvellement arrivé(e)s dans leur transition au Canada?

Avec qui je travaille...

Qui sont les personnes nouvellement arrivé(e)s auxquelles vous offrez du soutien dans le cadre de vos rôles professionnels?

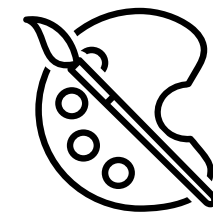
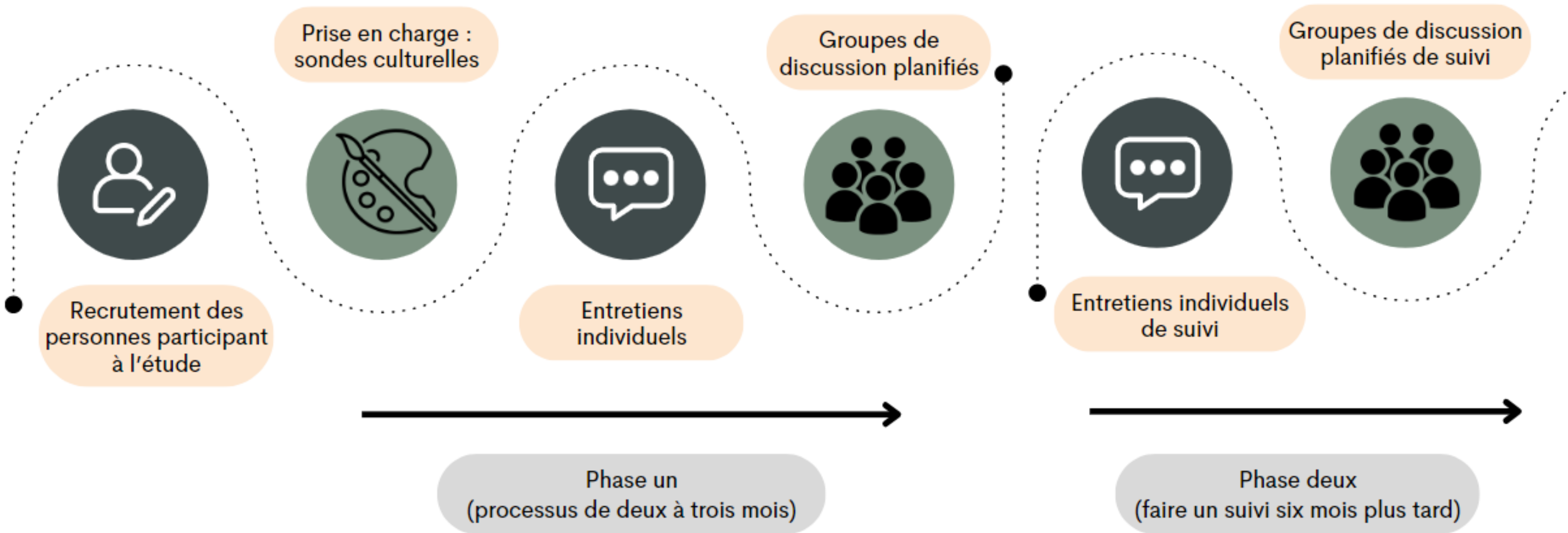


PARTIE 2: CONCEPTION DE RECHERCHE INNOVANTE

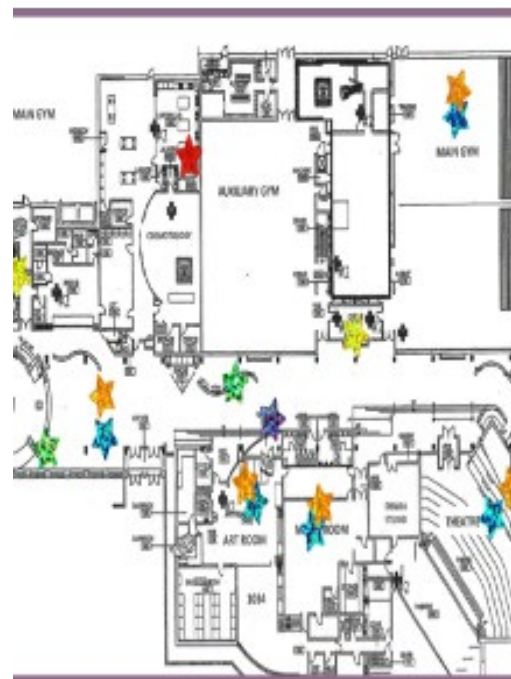


ETHNOGRAPHIE DE L'ENGAGEMENT BASÉE SUR LES ARTS

Processus de recherche



ENTRETIENS QUALITATIFS INDIVIDUELS



S'inspirent des créations des personnes participant à l'étude

Adaptés en fonction des expériences individuelles

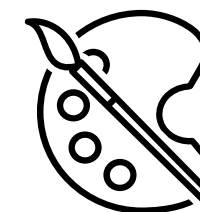
Orientent les groupes de discussion planifiés



95%

92%

91%





GROUPE S DE DISCUSSION PLANIFIÉS



S'inspirent de l'analyse des entretiens individuels



Permet un partage collectif parmi les personnes participant à l'étude



ENTRETIENS INDIVIDUELS DE SUIVI ET GROUPEES DE DISCUSSION PLANIFIÉS

01

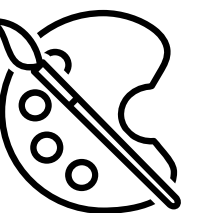
קבוצת ה'ל'; את פגישות
כנסת פ' ו'

02

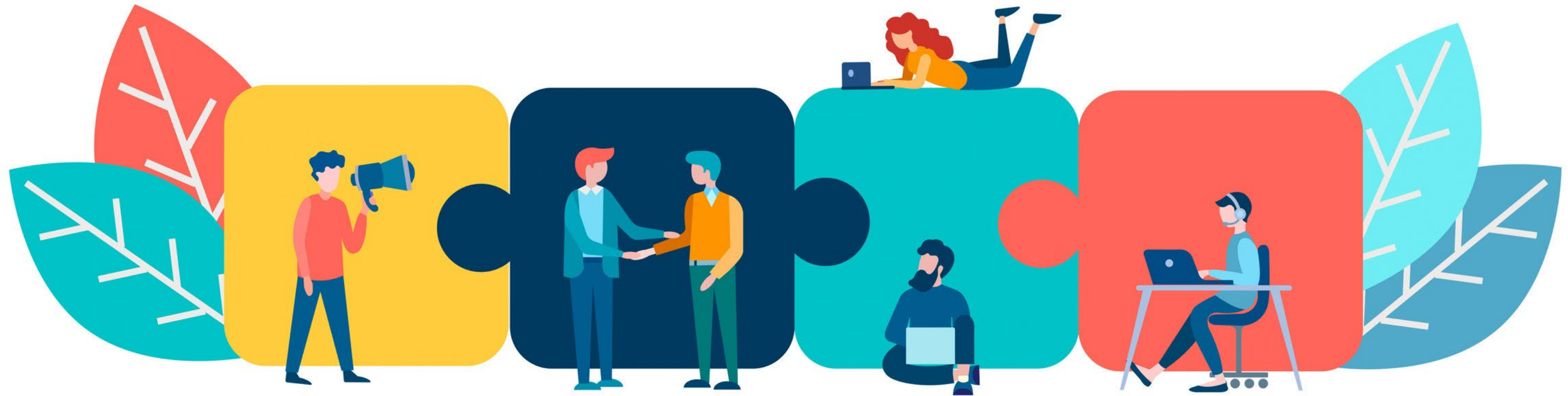
Retour sur les données
initiales des personnes
participantes à l'étude

03

Aident à comprendre
les expériences des
personnes participant à
l'étude au fil du temps



PARTIE 3: MODÈLE ÉMERGENT D'INTÉGRATION SCOLAIRE



CONTEXTE DE RECHERCHE

01

Recherche qualitative
Recherche basée
sur les arts

Dix années de recherche
sur l'intégration scolaire

02

Divers
contextes

Dans deux villes dans
l'Ouest canadien,
exploration de l'intégration
scolaire dans les écoles
secondaires et les universités

03

Engagement
communautaire

Centré sur les façons de susciter
l'engagement des personnes
participant à l'étude de
manières significatives.





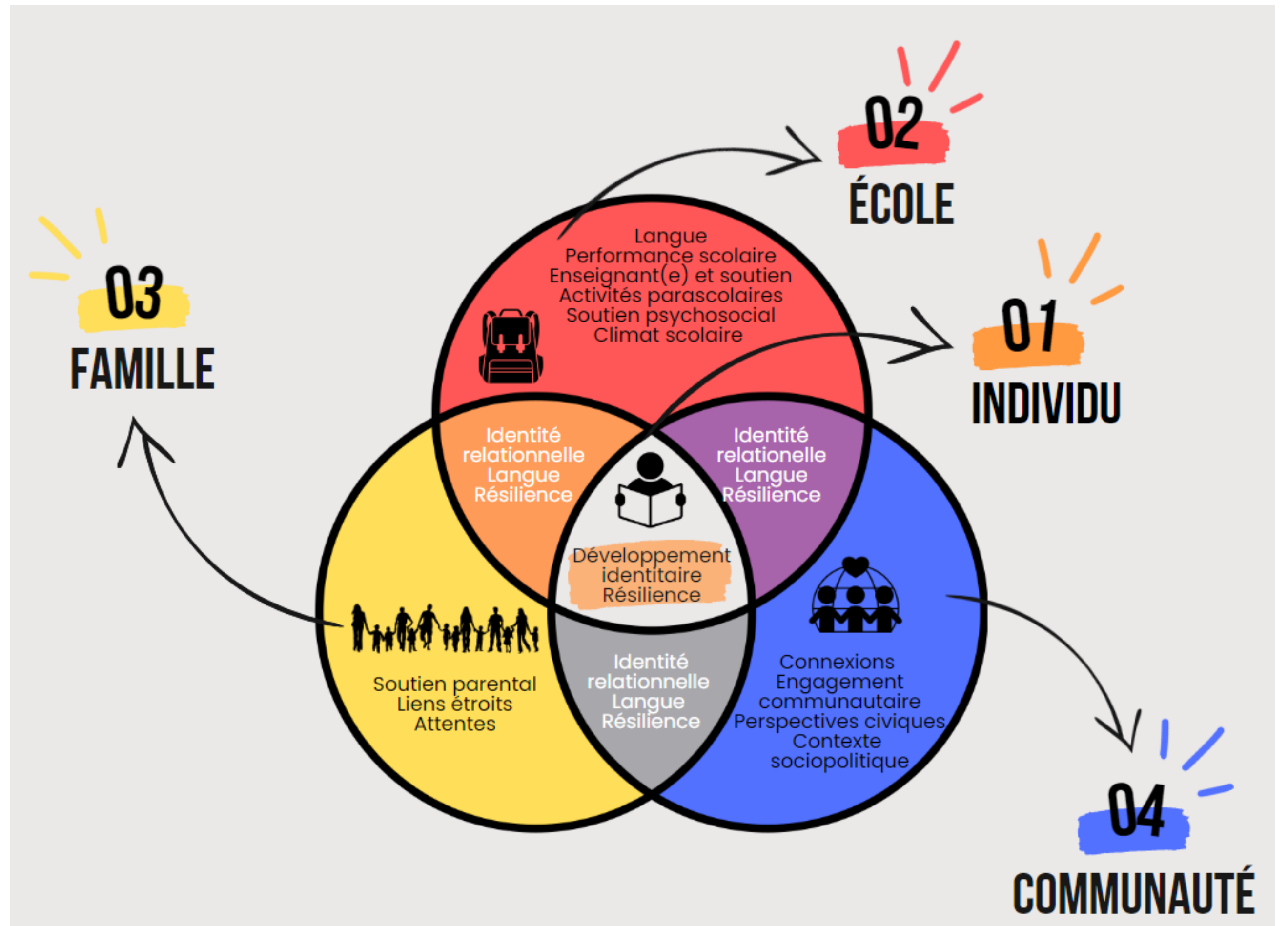
- Mettre l'environnement scolaire au cœur de notre recherche.
- Prendre en considération la relation entre l'école et les autres domaines de vies.
- Mettre l'accent sur l'école permet de maintenir une optique systémique par rapport à l'analyse.
- Offre un nouveau point d'entrée pour étudier les expériences d'immigration.

« L'intégration scolaire peut être vue comme un processus qui capture l'adaptation des jeunes nouvellement arrivé(e)s à l'intérieur et à l'extérieur du système scolaire, ce qui comprend, sans s'y limiter, l'apprentissage de l'anglais et du français, la performance scolaire, le comportement en classe, le réseautage social, l'évolution identitaire, le bien-être émotionnel et familial, l'implication dans la vie scolaire et la compréhension du milieu scolaire. »

Kassan et Mukred (2022)

INTÉGRATION SCOLAIRE

MODÈLE ÉMERGENT: INTÉGRATION SCOLAIRE



Adapté de Kassan et Mukred (2022)

fi 4V D i 0 \ V DW4

Individuel

- Développement identitaire
- Résilience



« À MON ARRIVÉE AU CANADA, J'AVAIS TRÈS PEUR PARCE QUE MON PÈRE M'AVAIT DIT QU'IL FAUDRAIT QUE JE PARLE EN ANGLAIS ET ÇA ME STRESSAIT. »



DEUXIÈME DOMAINE

« JE N'AI PAS FRÉQUENTÉ
L'ÉCOLE PENDANT ENVIRON
DEUX ANS...

PENDANT QUELQUE TEMPS
LÀ-BAS, JE NE POUVAIS PAS
VIVRE MON ADOLESCENCE...
JE RESSENTAIS SOUVENT
DE L'ISOLATION»



École

- Apprentissage de la langue
- Performance scolaire
- Soutien du personnel enseignant
- Soutien par les pairs
- Activités parascolaires
- Soutien psychosocial
- Climat scolaire

TROISIÈME DOMAINE

« APRÈS L'ENLÈVEMENT DE MON PÈRE,
NOUS NE POUVIONS FAIRE CONFIANCE À PERSONNE,
MÊME PAS À LA POLICE ».



Famille

- Soutien parental

- Liens étroits

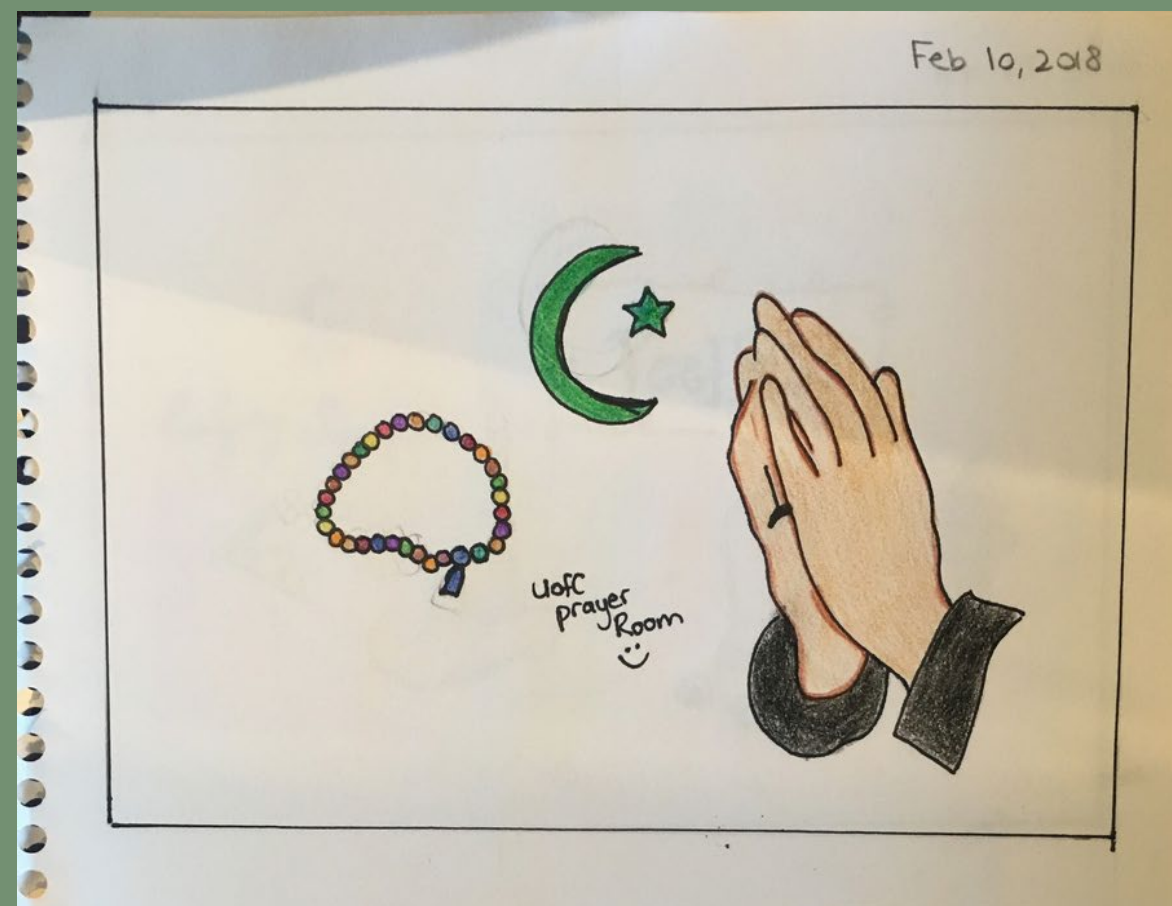
- Attentes



QUATRIÈME DOMAINE

« J'AI VU BEAUCOUP DE VIDÉOS OÙ DES FILLES PORTAIENT UN HIJAB, ET ON LEUR ENLEVAIT LE HIJAB ET ESSAYAIT DE LEUR FAIRE MAL.

J'AVAIS PEUR DE ÇA TOUT LE TEMPS QUAND JE SORTAIS, MAIS LE PREMIER MOIS S'EST PASSÉ DIFFÉREMMENT. JE N'AI PAS VÉCU ÇA»



Communauté

- Sentiment d'appartenance
- Engagement communautaire
- Perspectives civiques
- Contextes sociopolitiques



INTERCONNEXION DES DOMAINES



Individu
École
Famille
Communauté

• Identité relationnelle

• Langue

• Résilience



IMPLICATIONS

Pratique

- Tisser des liens
- Gérer les attentes parentales
- Embaucher du personnel d'origines diverses

Formation

- Promouvoir les soutiens sociaux
- Intégrer des programmes respectueux de la diversité
- Réduire l'écart scolaire



IMPLICATIONS

Recherche

- Prioriser les besoins et les opinions des communautés des personnes nouvellement arrivé(e)s
- Participer à des démarches innovantes axées sur la communauté
- Financer la recherche interdisciplinaire axée sur la décolonisation

Politique

- Élaborer des programmes dans les écoles et les communautés
- Favoriser un accès équitable à la formation
- Évaluer les répercussions de la recherche sur l'immigration



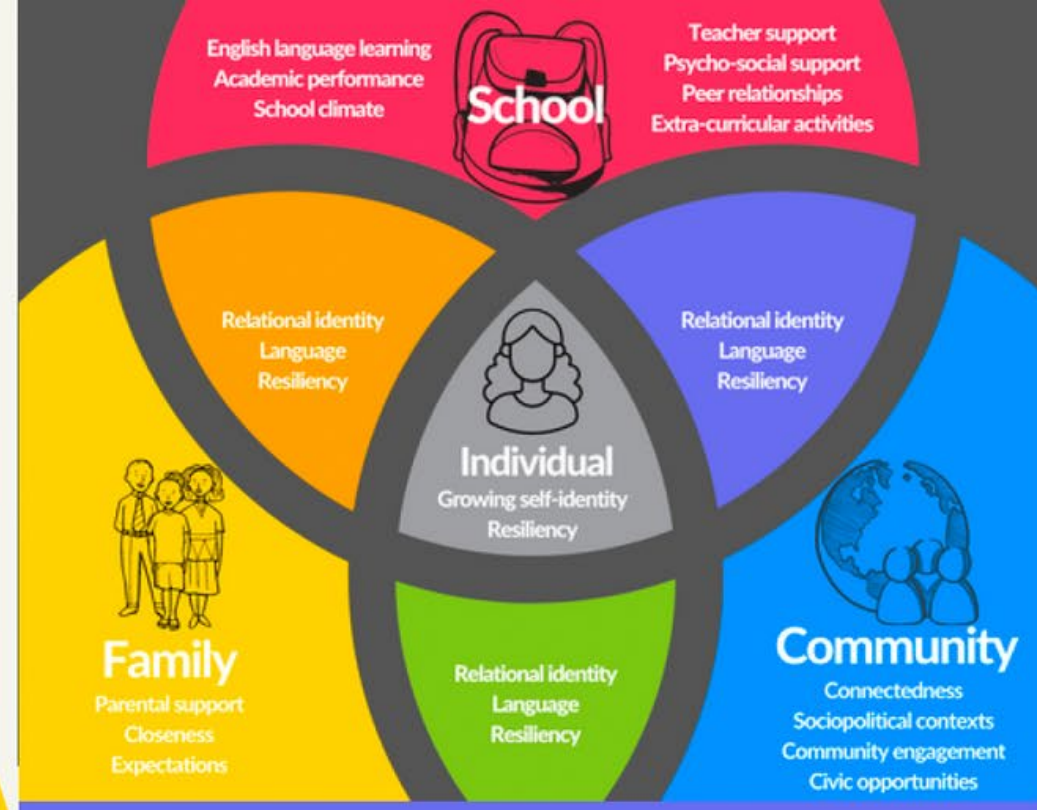
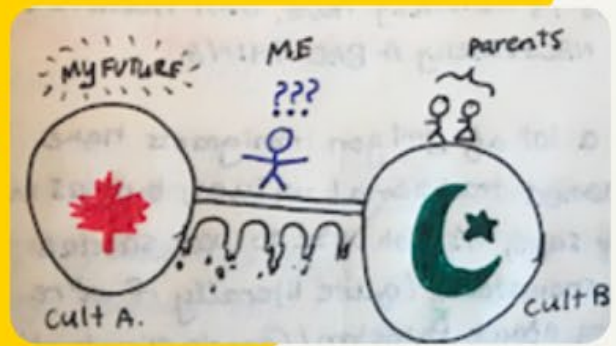
Our Research

In our research, we talked to newcomer youth (immigrants and refugees between the ages of 14 to 24 who migrated to Canada within the past ten years) about their experiences of school integration. Defined broadly, school integration represents the adjustment of newcomer youth across all aspects of student life – both inside and outside the school context.

Eight high school and ten university newcomer students shared their experiences of immigrating to Canada and integrating into a new school system. We used an Arts-Based engagement ethnography, which included the use of cultural probes (i.e., maps, journals, photographs), individual interviews, and focus groups.

Students shared that they were more engaged and connected with their school and community when they received direct support from school staff, and this impacted their academic success and social-emotional well-being in a positive manner. We have taken the experiences they shared with us and created this resource to support administrators in their ongoing work with newcomer students.

This is an example of a drawing produced by one of our participants, Malia. It is titled "The Cultural Barriers" and it depicts bridging the different parts of her identities.



This graphic represents the ways in which newcomer youth experience school integration.

Creating Supportive Counselling Relationships

BUILDING RELATIONSHIPS

Newcomer students told us that building strong relationships with trusted counsellors early in the process of school integration provided important support, academically and socially. They found that counsellors who went beyond empathy and focused on building multicultural relationships were more effective in supporting their integration.

NAVIGATING PARENTAL EXPECTATIONS

Bridging the gap between school culture and parental expectations is a challenge faced by newcomer students. Counsellors who are empathetic to the values held by newcomer parents can build connections between home and school. These relationships support newcomer youth in navigating the process of school integration.

Supporting Newcomer Students

PRACTICING MULTICULTURAL COUNSELLING

Multicultural counselling and cultural competency are counselling practices that can be implemented to benefit newcomer students. Training for counsellors can provide knowledge, skills and attitudes for working with students from diverse backgrounds with specific needs. There is an increasing need for newcomer students to receive culturally responsive services that directly address their specific needs.

PLANNING FOR THE FUTURE

Newcomer students view education in Canada as a pathway to increased opportunity. Career planning strategies and programs that provide information about continued education specifically designed for newcomer students are beneficial in supporting their plans and reducing the academic gap.

ENCOURAGING SOCIAL SUPPORTS

Supporting newcomer students in building multicultural, diverse peer groups helps to "bridge the gap". Helping these students get involved in school activities that are aligned with cultural values supports them in developing peer groups and fosters a sense of acceptance.

"Educational systems have a cultural and social responsibility to create welcoming and engaging spaces for newcomer youth in order to maximize their academic success and civic potential."

DR. ANUSHA KASSAN
University of British Columbia

RESSOURCES POUR LE PERSONNEL SCOLAIRE



- Commencer par la réflexivité et s'y reporter continuellement.
- Introduire l'intersectionnalité et la diversité des expériences parmi les jeunes nouvellement arrivé(e)s.
- Aider les jeunes nouvellement arrivé(e)s à accroître leur réflexivité grâce à la compréhension de leurs identités culturelles et positions sociales multiples et intersectantes .

- Prendre en considération les divers domaines et leur interconnexion.
- Évaluer le niveau de besoin sur un continuum (p . e x . , im m in e n c e , p o s s i b i l i t é s , s i g n i f i c a t i o n) .
- Déterminer l'intervention en fonction des priorités et tenir compte des contextes individuel, scolaire, familial, communautaire et interactionnel.

RÉSUMÉ ET CONCLUSION

anushakassan.com

site Web

dr_anusha_kassan

Facebook

Instagram

Twitter

Merci!
QUESTIONS?



Restons en contact!

« Faciliter » la mobilité humaine
Vers une mise en œuvre du Pacte mondial pour les migrations?

François Crépeau

McGill University

NOUS SOMMES TOUS DES MIGRANTS

- Notre ADN : l'humanité est une **espèce animale migrante**
- Réponse normale aux défis économiques, politiques, sociaux, environnementaux: Qui?
- La migration n'est **pas une anomalie: 3,6%**
 - **La mobilité est la règle, la sédentarité l'exception**
 - Souvent peu perceptible, car **générationnelle**
- La migration ne peut pas être arrêtée :
 - Elle peut être réduite ou détournée ... pour un temps
 - Prix: violations des droits humains; coût astronomique
 - **Inextinguible espoir** d'une vie meilleure
 - Époque de mobilité et de diversité croissantes

Comprendre la dynamique de la migration

FACTEURS RÉPULSIFS (*Push factors*):

- **Migration de choix** : expats, migrations de travail régulières, étudiants, retraités...
 - Souvent peu de problèmes, car capital social
- **Migration de survie** (absence de capital social):
 - La violence produit des réfugiés
 - La misère empêche de nourrir ou éduquer sa famille

FACTEURS ATTRACTIFS (*Pull factors*) :

- **Besoins de main-d'oeuvre** à tous niveaux de compétence :
 - Immenses marchés du travail souterrains: **besoins non-reconnus** de main-d'oeuvre
 - Importance des marchés du **travail temporaire**
- Les migrants vont là où il y a des emplois et un **avenir** pour leurs enfants

Sélection de l'immigration

Presque tous les pays sont **simultanément pays de départ, de transit et de destination**, dans des proportions variées

Sélection de l'immigration est définie comme attribut de **souveraineté**

États ont **limité l'immigration de travail à bas salaire**, suite aux chocs pétroliers des **années '70** et aux menaces terroristes

Deux « **crises** »: les **demandeurs d'asile** et les **sans-papiers**

Nous ne savons pas comment **sortir de cette situation**

La précarité des migrants est « construite »

Les migrants viennent parce qu'il y a un **marché du travail** (clandestin, temporaire ou régulier), y compris pour les **demandeurs d'asile**

La compétitivité de plusieurs **secteurs économiques non-délocalisables** repose sur le **cheap labour** : agriculture, soins, construction, extraction, pêche, hôtellerie, commerces de rue, *Gig Economy*...

Stratégies pour réduire les coûts de main-d'œuvre

Politiques contre la migration irrégulière :

- **Blocage conscient** de la migration à bas salaire malgré les besoins de main-d'œuvre
- **Sanctionner les migrants** les enfonce dans la clandestinité et dans le **silence**
- **Sanctions contre les employeurs** sont rares, et les amendes passent aux pertes et profits

Politiques de migration temporaire à statut précaire :

- Statut temporaire et **employeur unique** : Kafala, "parrainage" ...
- Normes souvent inapplicables : travailleuses domestiques...

La précarité résulte de l'action des États

La **combinaison des politiques migratoires et des pratiques du travail**

- Crée des **relations de travail dangereuses** pour le migrant
- Construit la **précarité** et induit la **peur du renvoi**
 - **Inspections** généralement absentes : sans-papiers...
 - **Protester, mobiliser** est puni : expulsion, liste noire...
 - **Syndicalisation** découragée ou interdite
- **Produit et subventionne des criminalités opportunistes:**
 - Employeurs, passeurs, recruteurs, prêteurs sur gages, logeurs...
- Donne à l'employeur un contrôle sur la **vie** du migrant
 - Les migrants ont **peu d'options** et doivent accepter: dette, famille...

Des discours politiques irresponsables

Démocratie électorale ne sait pas représenter le migrant

- Migrants ne votent pas, comptent peu dans le débat politique
- L'électorat mobilisable est anti-immigration

Politiques migratoires: Par non-migrants, pour non-migrants

Fondés sur **mythes, stéréotypes, fantasmes, menaces**

- **Construits et non contredits:** chômage, criminalité, maladies, logement...
- “**Crise permanente**” est une opportunité politique

Langage « **liquide** » : flux, flots, vagues, marées, gonflement, déluge, infiltration, déversement, contenir, barrage, tsunami, marabunta...

- **Stéréotype** d'une “**masse**” **menaçante, sans individualité**

Introduction de **langage, normes et institutions du droit criminel** dans le droit administratif, avec faibles garanties procédure et preuve

Pourtant le migrant a des droits: OIT

Conventions de **l'Organisation Internationale du Travail** (OIT) s'applique à tous les travailleurs.

La *Déclaration relative aux principes et droits fondamentaux au travail et son suivi* (1998) de l'OIT reconnaît quatre droits du travail comme fondamentaux:

- a) la **liberté d'association** et la reconnaissance effective du droit de négociation collective ;
- b) l'élimination de toute forme de **travail forcé** ou obligatoire ;
- c) l'abolition effective du travail des **enfants** ;
- d) l'élimination de la **discrimination** en matière d'emploi et de profession

États justifient des distinctions qui ne seraient pas des discriminations

Pourtant le migrant a des droits: ONU

La Charte des droits de l'homme :

- **Déclaration universelle des droits de l'homme**, 1948
- *Pacte international relatif aux **droits civils et politiques***, 1966
- *Pacte international relatif aux **droits économiques, sociaux et culturels***, 1966

Régimes connexes :

- *Convention pour la prévention et la répression du crime de **génocide***, 1948
- *Conventions de Genève sur le **droit international humanitaire***, 1949, et Protocoles de 1977
- *Convention relative au statut des **réfugiés***, 1951, et Protocole de 1967

Régimes spécifiques :

- *Convention internationale sur l'élimination de toutes les formes de **discrimination raciale*** (CERD), 1965
- *Convention sur l'élimination de toutes les formes de **discrimination à l'égard des femmes*** (CEDAW), 1979
- *Convention contre la **torture** et autres peines ou traitements cruels, inhumains ou dégradants* (CAT), 1984
- *Convention relative aux droits de **l'enfant*** (CRC), 1989
- *Convention internationale sur la protection des droits de tous les **travailleurs migrants** et des membres de leur famille* (ICMW), 1990
- *Convention relative aux droits des **personnes handicapées*** (CRPD), 2006
- *Convention internationale pour la protection de toutes les personnes contre les **disparitions forcées*** (ICPPED), 2007

Les droits appartiennent à « chacun »

Deux droits appartiennent au citoyen seul

Pacte international relatif aux droits civils et politiques

- **Art. 25** : Droit de prendre part à la conduite des affaires publiques, **de voter et d'être élu** ;
- **Art. 12 (4)** : Nul ne peut être arbitrairement privé du droit **d'entrer dans son propre pays**.

Tous les autres droits appartiennent à « chacun »

Pacte international relatif aux droits civils et politiques

- **Art. 2(1)** : « [...] respecter et garantir à **tous les individus** se trouvant sur son territoire et soumis à sa juridiction [...] sans distinction d'aucune sorte [...] »

Charte canadienne des droits et libertés

- **Art. 1** : garantie des droits et libertés de « **chacun** », « dans des **limites** qui soient raisonnables et dont la justification puisse se démontrer dans le cadre d'une société libre et démocratique »

Les objectifs de développement durable, 1995

- **Objectif 3.** Permettre à **tous** de vivre en bonne santé et promouvoir le bien-être de tous à tout âge
- **Objectif 4.** Assurer à **tous** une éducation équitable, inclusive et de qualité et des possibilités d'apprentissage tout au long de la vie
- **Objectif 5.** Parvenir à l'égalité des sexes et autonomiser **toutes** les femmes et les filles
- **Objectif 6.** Garantir l'accès de **tous** à des services d'alimentation en eau et d'assainissement gérés de façon durable
- **Objectif 7.** Garantir l'accès de **tous** à des services énergétiques fiables, durables et modernes, à un coût abordable
- **Objectif 8.** Promouvoir une croissance économique soutenue, partagée et durable, le plein emploi productif et un travail décent pour **tous**
- **Objectif 9.** Bâtir une infrastructure résiliente, promouvoir une industrialisation durable qui profite à **tous** et encourager l'innovation
- **Objectif 10.** Réduire les **inégalités** dans les pays et d'un pays à l'autre
- **Objectif 11.** Faire en sorte que les villes et les établissements humains soient ouverts à **tous**, sûrs, résilients et durables
- **Objectif 16.** Promouvoir l'avènement de sociétés pacifiques et inclusives aux fins du développement durable, assurer l'accès de **tous** à la justice et mettre en place, à tous les niveaux, des institutions efficaces, responsables et ouvertes à **tous**
- **Cible 8.8:** Défendre les **droits des travailleurs**, promouvoir la sécurité sur le lieu de travail et assurer la protection de **tous les travailleurs, y compris les migrants, en particulier les femmes, et ceux qui ont un emploi précaire.**
- **Cible 10.7:** **Faciliter la migration et la mobilité** de façon ordonnée, sans danger, régulière et responsable, notamment par la mise en œuvre de politiques de migration planifiées et bien gérées

Pacte mondial pour les migrations (2018)

- Dans la foulée des *objectifs de développement durable (2015)*: **all**
- Premier instrument **négocié par les États** sur la migration: 152 AGNU
- **Négocié par fonctionnaires/diplomates** , avec experts, OI, société civile, et utilisant les **bonnes pratiques des États** :
 - *Savaient de quoi ils parlaient*
- Politiciens réagissent très tard, sous pression électorale
 - Contre: USA, Hongrie, Israël, Tchéquie, Pologne. 12 States abstentions.
- Un cadre conceptuel, un **plan de match** pour plusieurs décennies
- Suggère **souvent le contraire de ce que de nombreux États font** .
- *Soft Law*: Influence à long terme / ne pas espérer sur court terme
- Comme *Déclaration universelle des droits de l'homme, 1948*

RECOMMANDATION CENTRALE: « FACILITER » LA MOBILITÉ (62 fois!)

États du Nord Global insistent sur la répression

Trois objectifs montrent que les États auront toujours besoin d'une part de **répression**. La bonne gouvernance l'exige.

9. Renforcer l'action transnationale face au trafic de migrants

10. Prévenir, combattre et éliminer la traite de personnes dans le cadre des migrations internationales

11. Gérer les frontières de manière intégrée, sûre, coordonnée

Les autres objectifs visent à réduire la répression en facilitant la mobilité des migrants

5. (¶21) Faciliter l'accès à et la flexibilité des **filières de migration régulière**

5. (¶21i) Faciliter le **regroupement familial**

6. (¶22) Favoriser un **recrutement** juste et éthique et des **conditions de travail décentes**

6. (¶22g+¶23h) Faciliter les **changements d'employeur** et la **modification des conditions ou de la durée du séjour** sans formalités administratives superflues, et sans peur d'expulsion arbitraire

7. (¶23i) Faciliter la **régularisation** du statut

Les autres objectifs visent à réduire la répression en facilitant la mobilité des migrants

7. (¶23j) Inclure les migrants dans la **préparation aux crises**, les interventions en cas d'urgence et les mesures de sortie de crise

8. **Sauver des vies**

13. Ne recourir à la **détention** des migrants qu'en dernier ressort et adopter des **alternatives à la détention**

15. (¶31+¶31b) Assurer l'accès des migrants aux **services de base, quel que soit leur statut migratoire**, y compris en instituant des "parefeux" (**firewalls**)

16. (¶32) *Foster inclusive and cohesive societies by **empowering migrants and minimizing disparities***

17. (¶33) Éliminer toutes les formes de discrimination et encourager un débat public fondé sur l'analyse des faits afin de faire évoluer les **perceptions** de la migration

Angles morts

- **Accès à la justice ?**
- Rien sur les réfugiés et demandeurs d'asile (PMR)
- Droit à la **vie privée** pour les migrants ?
- Réduire la migration en créant des emplois dans les pays d'origine?
- Les informations sur les « dangers » de la migration ont peu d'effet
- Questions mal abordées: **genre, villes, OIT...**
- Réduction des marchés du travail exploité (***cheap labour***) dans les pays de destination
- **Mécanismes de suivi faibles**

Bloquer la mobilité humaine fut une erreur

Coût humain

- Méditerranée
- Désert d'Arizona
- Darien Gap

Coût financier est colossal: murs, processus, renvois, détention, surveillance, litiges...

États créent et **subventionnent des activités criminelles**

- Prohibition, War on Drugs
- Coût pour les migrants

Au lieu de prendre le **contrôle du marché de la mobilité**

Gouverner la mobilité signifie la faciliter

'50 à '80: millions de migrants

À l'intérieur de nos pays

Zones de libre circulation

- Mercosur, EU, CEDEAO, UA...

Emergency preparedness

- Ukraine 2022 / Syrie 2015
- Roxham Road

Nombreux avantages:

- **Coûts réduits**, tant humains que financiers
- Gvts sont **informés**: savent qui entre et qui part
- **Réduction des activités criminelles**

La voie à suivre: Développer la coopération internationale

Aucun État ne peut faciliter seul

Approches communes: analyse, standards, institutions...

- Planification commune: besoin d'emploi, catégories de visas, réponses aux urgences, coordination des réformes, investissements...

Particulièrement au **niveau régional:**

- Zones de libre échange, reconnaissance des acquis...

Éviter les crises: Préparation commune aux urgences

- Ukraine/Syrie...

La voie à suivre : Planification stratégique

Une planification stratégique à long terme: mobilité, intégration, politiques de diversité...

- Éviter le **mode réactif**
- Planification à 20, 30, 50 ans
- Comme dans tous les autres **champs de gouvernance**: énergie, infrastructure, transport, santé, éducation, urbanisation, environnement...
- Réduire progressivement notre **addiction au “cheap labour”** dans les secteurs économiques non-délocalisables: agriculture, soins, construction, hospitalité, pêches, extraction...
- Inclure **tous les acteurs dans des débats publics ouverts**:
 - Tous les ministères (pas seulement Immigration), toutes les parties prenantes (syndicats...), et **toutes les voix des migrants**

La voie à suivre : fluidité aux frontières

Progressivement permettre à **plus de migrants de venir chercher du travail selon leurs propres priorités:**

- **Facilitation et libéralisation** de visas
- Viser un **mouvement libre et réglementé au travers des frontières**
- Objectif des **zones de libre circulation**: EU, AU, ECOWAS, SADC, Cône Sud, mais pas NAFTA-UMSCA
- **Réduire la précarité des migrants**: régularisation, syndicalisation, intégration...

Rendre la mobilité plus simple, plus rapide, moins dangereuse, moins chère, pour les migrants et les sociétés

GOUVERNER = LÉGALISER, RÉGLEMENTER, TAXER

La voie à suivre : Harm-reduction philosophy

Remplacer les politiques “**zero-tolerance**” par “**harm-reduction**”

- Comme pour l’alcool et les drogues

“**Empowering migrants**”: reconnaître les avantages de leur agentivité et de leur mobilité:

- **Réduire la pression** sur les systèmes de reconnaissance du statut de réfugiés
- **Réduire la puissance des réseaux criminels: La prohibition engendre le crime**
- Accroître la capacité de contrôles migratoires aux frontières et du renseignement migratoire
- **Pas de la science fiction: ‘50 à ‘80**

La voie à suivre : Une culture de sécurité humaine

Compter sur l'agentivité extraordinaire des migrants

- **D'aller où ils peuvent s'épanouir**
- De **trouver leur place** dans la société d'accueil
- De **contribuer** de multiples manières au progress social

Pas facile: il faudra du temps:

- **Changer les discours, les perceptions, les attitudes... Ça viendra**
- Besoin de **volonté politique: créer un électorat mobilisable**
- **Travail pour tous:**
 - **Parrainage communautaire**
 - **Strategic litigation**
 - **Rôle des villes**

Le PMM est une **première étape:**

- Comme la DUDH: **créer une "culture de sécurité humaine" pour toutes et tous**
- Une Autre **génération avec des perceptions différentes?**